

---

CUCKOO  
WATER PURIFIER

---

USER MANUAL

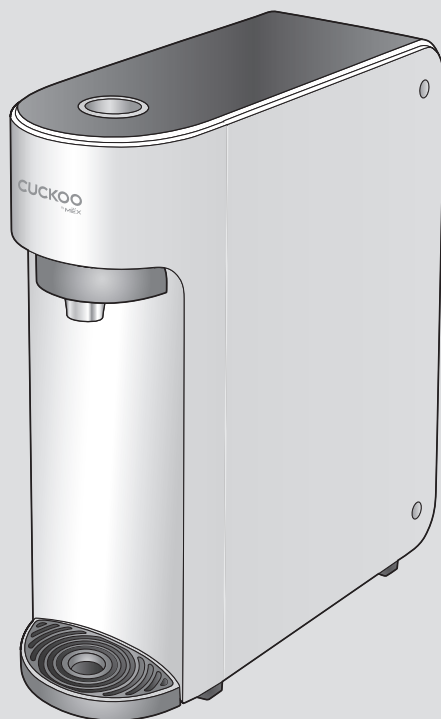
---

CP-UN011B

---

# CUCKOO

By MEX



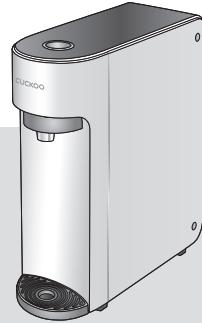
CUCKOO  
By MEX

## Dear customers!

Thank you for purchasing **CUCKOO Water Purifier**.

Please keep this User Manual (including the Warranty) for your reference.

This manual will guide you when you use and when functions do not work properly.



### Product Benefits

#### ● **3 steps filtration system**

The 3-step filtering system of CUCKOO Water Purifier makes clean and healthy water including minerals.

#### ● **Economical and eco-friendly water filtration system**

We have applied a very economical and eco-friendly water filtration system without any wasted water during filtering process by using Nano Positive (Positive Charged) Filter.

#### ● **Operation Status Display Lamp**

It is convenient as you can see the operation status of the device by the Operation Status Display Lamp.

#### ● **Refined Design**

A slim and refined design suitable for any place.

#### ● **Lock/Unlock Button**

You can lock the touch function of the device for safety.

#### ● **A direct flow filtration system without water tank**

It provides clean water without a separate water tank.

#### ● **Tap Water Lock Valve**

A tap water lock valve that blocks the supply of tap water is applied for the user to replace the filters in a safer and more convenient way.

#### ● **External Faucet (Optional)**

You can use the purified water with an external valve.

## CONTENTS

<b>Before Use</b>	●	Warnings for Safe Use	4~7
		Cautions for Safe Use	8
		Names of Parts / Component Information	9
<b>How to Use</b>	●	Water Purification Pipe Diagram / Water Purification System	10
		Details to Check before Installation	11
		How to Install the Device	12
		Details to Check before Use	13
		How to Use	14~15
		How to Set Extraction Time	16~17
		Filter replacement notification / How to reset filter life cycle	18
		How to Use External Faucet/ How to Clean	19
		How to Clean Tray	20
		How to Separate and Clean Faucet	21
		How to Replace the Filter	22~24
		Expected Filter Replacement Cycle / Recommendations / Filter Arrangement	25
<b>Before Asking for Support</b>	●	Please check before asking for support.	26
<b>Service Guide</b>	●	Device Specifications	27
		Warranty	27~28
		MEMO	29

## Warnings for Safe Use

- Please comply with the 'Warnings for Safe Use' as they are provided to ensure safe and proper use of the device and prevent accidents and dangerous situations.
- The 'Warnings for Safe Use' section is divided into 'Warning' and 'Caution,' which are defined as follows:

### **Warning**

Potentially dangerous situation that can cause serious injuries or death if not avoided.

### **Caution**

Potentially dangerous situation that can cause minor injuries if not avoided.



• This symbol is to remind you to be cautious about a potentially dangerous situation under special circumstances.

• Please read the details carefully and follow the instructions to avoid dangerous situations.



• This symbol is used to indicate actions that are prohibited.



• This symbol is used to indicate 'instruction' actions.

## About the Power Supply

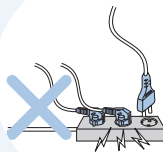
### **Warning**

### **Prohibited**

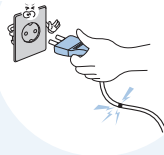
Plug the power plug into a 220V~ outlet with at least a rating of 10A and power surge protection.

Do not plug in multiple devices into the same power outlet or extension cord simultaneously.

- When multiple devices are plugged into the same power outlet or if the device is plugged into an inappropriate power input, it may cause heating, fire and electric shock.
- If there is a foreign substance or water on the power plug, please wipe it clean before plugging it into the socket.
- Use an extension cord of 10A or higher.



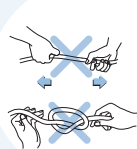
Stop the use and contact Customer Service when the power cord or plug is damaged or the power outlet is loose.



- If the sheath of the power cord is peeled off or bent due to negligence, it may cause fire or electric shock. Please check the state of the power cord, plug and outlet frequently.
- To prevent dangerous situations due to the damage of the power cord or plug, please contact the manufacturer, distributor or certified technician for replacement.
- We strongly recommend that the damaged parts be repaired or replaced at a designated service center.
- This may cause electric shock or fire due to a short circuit.

Do not bend, tie or pull the power cord by force.

- This may cause electric shock or fire due to a short circuit. Please check the state of the power cord frequently.



Wipe off any foreign substance on the power plug with a dry cloth.

- This may cause electric Shock or fire. Please check the state of the power plug frequently.



## About the Power Supply

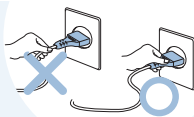


Warning



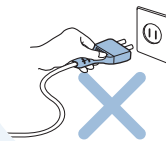
Prohibited

Do not pull the power cord when unplugging the device.



- Force applied to the power cord may cause electric shock or fire. Please check the state of the power cord and plug frequently.

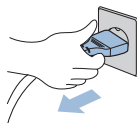
Use 220V~ power input only.



- This may cause electric shock or fire.
- The device will not operate properly.
- Please check the state of the power cord and plug frequently.

This appliance incorporates an earth connection for functional purposes only.

In case of water leak or cleaning, please unplug the power plug first.



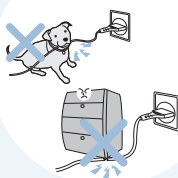
- This may cause electric shock or malfunction. Please check the state of the power cord and plug frequently.

Do not plug or unplug the power plug with wet hands.



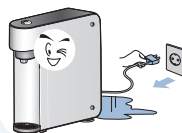
- Unplugging the power plug with wet hands may cause electric shock.
- Pulling the power cord by force can damage the cord and may cause a short circuit or electric shock. Please check the state of the power cord and plug frequently.

Make sure the power cord is not under a heavy object or near sharp objects. Please ensure that it is not damaged by your pet.



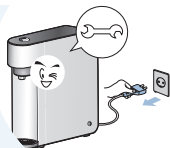
- If the power cord is damaged, it may cause electric shock or fire. Please check the state of the power cord frequently.

If the power supply area is wet, unplug the device and let it dry completely before use.



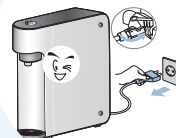
- This may cause electric shock or fire. Please check the state of the power cord and plug frequently.

Please unplug the device before inspection, repair or replacement of its components.



- This may cause electric shock or malfunction. Please check the state of the power cord frequently.

When you do not use the device for a long time, close the tap water supplying valve, drain the remaining water from the tank by pressing the "Dispense" button and unplug the power plug.



- This may cause electric shock or fire. Please check the state of the power cord and plug frequently.
- Before using the device again, please refer to the "Details to Check before Use."

# Warnings for Safe Use

## Installation Issues



Warning



Prohibited

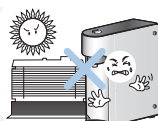
Do not place the device in a place with high moisture or dust.

- This may cause electric shock or fire.



Do not place it in an area with potential for gas leak or near a heating device.

- This may cause fire or explosion.



Do not install the device near the bathroom.

Do not place it in a bumpy or inclined area. Do not place it on a rug, cushion or laminated floor.

- This may cause malfunction, unwanted noise or injury. Please check the state of the device frequently.



Use tap water as the supplying water, and install the Tap water supplying valve to the "Cold" water pipe.

- This may cause the filter or the internal components to freeze, causing malfunction.



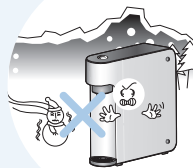
Install the Water Purifier in a clean place .

- Do not install the device in a place where water could be polluted easily or in a place with contaminated surroundings.



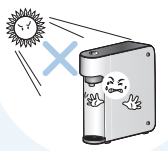
Do not place the device in an area that falls below 0°C.

- This may cause the filter or the internal components to freeze, causing malfunction.



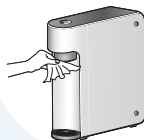
Avoid direct sunlight and high temperature.

- This may cause color changes.
- Please check the state of the power cord frequently.



After installing the Water Purifier, regularly clean and manage the device.

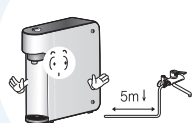
- Refer to Pages 18 to 20 for how to clean.



If the surrounding temperature falls below 0°C, it may cause the water inside the filter and / or tubing to freeze, causing malfunction of the device. Thus, please ensure that the surrounding temperature does not fall below 0°C.

Make sure the distance of the tap water supply tube connecting the device to the tap water supplying valve is less than 5m.

- This may cause reduced performance of the device.



This product should not be used by people including children who lack physical or mental abilities, experience and knowledge to use the product properly without instruction.

- Do not let children play with the product.
- It may cause electric shock or injury.



# Warnings for Safe Use

**Warning**

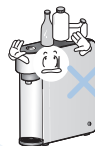
**Prohibited**

Do not place any heating device, such as a microwave, electric oven or toaster, or flammable materials such as candles or gas containers, on top of the device.



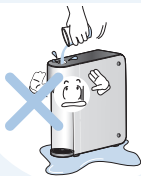
- There is risk of fire, electric shock or accidents.

Do not place any chemicals, water bottles or small metal materials on top of the device.



- This may cause fire or damage the device when it enters into the device.

Keep the device away from any water going inside.



- There is a danger of electric shock or fire.

Do not disassemble or modify the device.



- This may cause fire or electric shock.
- Do not allow anyone other than technicians to disassemble or repair the device.
- Contact Customer Service center for repair and AS service.

Do not let children or anyone to control the control panel too much.

- It may cause malfunction or accidents.

Check any leak from tube or tap connector after installation.

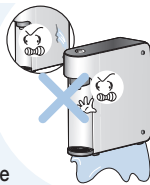


- Water leak from loose screw or connector may cause electric shock and property damage.

**Warning**

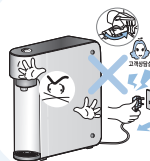
**Instruction**

If you find any water leak from the device or a pool of water around the device, close the tap water supplying valve, turn off the power and unplug the device. Then contact Customer Service center immediately.



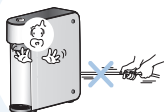
- This may cause electric shock.

If you smell burning or see smoke from the device, unplug the device immediately and close the tap water supplying valve. Then, contact Customer Service center immediately.



- This may cause fire.

Do not pull the power cord or the connecting tube or grab the water faucet when moving the device.



- This may cause damage to the device. Please check the state of the power cord frequently.

Do not put any dishware or other metals on the top of the device. (especially on the Dispense Button).



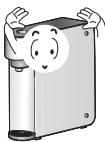
- It may cause water extraction due to an operation error, and this may cause fire or electric shock.

## Cautions for Safe Use

### ⚠ Caution

Make sure the side cover of the device are completely closed before use.

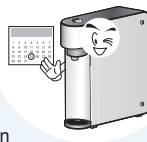
- This may allow foreign material may enter.



### ! Instruction

Replace the filter according to the replacement cycle.

- This may reduce the purification function or cause bad odor.
- Please refer to Page 21 for the filter replacement cycle.



After a long discontinued use, drain out water for 10 minutes before use.

- When the device has not been used for long, we recommend you to extract water for 10 minutes from the tube and the filter before using the device again.



Please use only CUCKOO Filter (genuine).

- If you use any other filter than genuine CUCKOO Filter, it may cause a decrease in water filtering performance, an abnormal taste of water, water leak, and a malfunction.

When the external faucet has not been used for long, we recommend you to extract water for 1-2 minutes from the faucet before use for any pollution.

### ⚠ Caution

### ! Prohibited

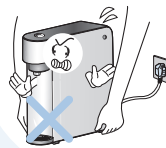
Do not clean the device using benzene or thinner.

- This may damage the device.



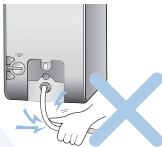
Do not move the device during operation.

- Do not shake or move the device when the power is on. The tube could be disconnected, causing device malfunction or water leak.



Do not disconnect the tube at the back of the device during the operation.

- This will lead to water leak, causing device malfunction.



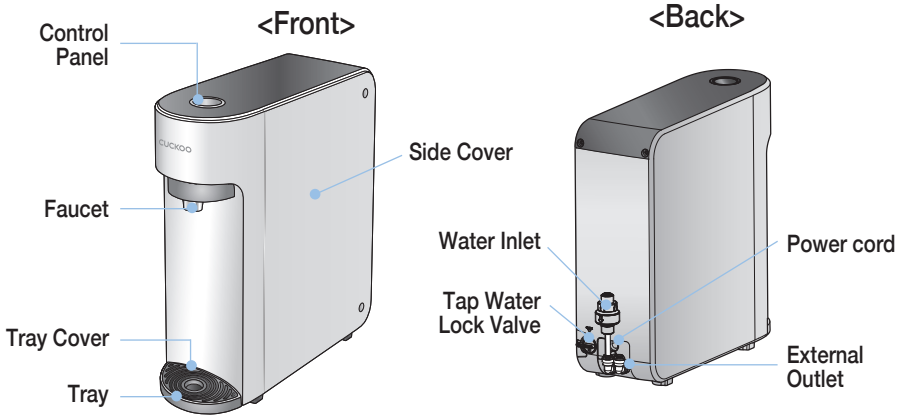
Do not use the purified water for a fish tank, an aquarium etc.

- The purified water may not be suitable for fish causing to death.

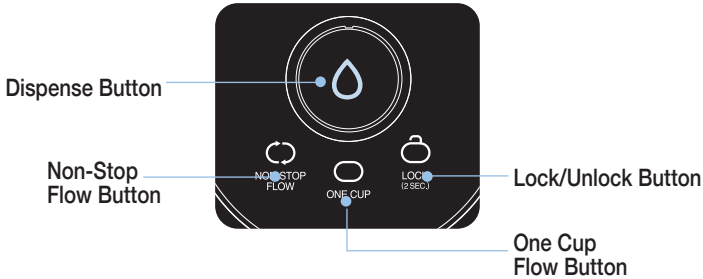


# Names of Parts / Component Information

## Names of Parts

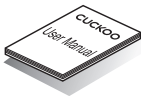


## CONTROL PANEL



- 1 "Dispense" Button – Use when you dispense water.
- 2 "Non-Stop Flow" Button – Use when you dispense water continuously.
- 3 "One Cup Flow" Button - Use when you dispense a cupful water.
- 4 "Lock/Unlock" Button - Use when you lock the functions for safety.  
(If you press the button for two seconds, the functions will be set/canceled.)

## Component Information



User Manual



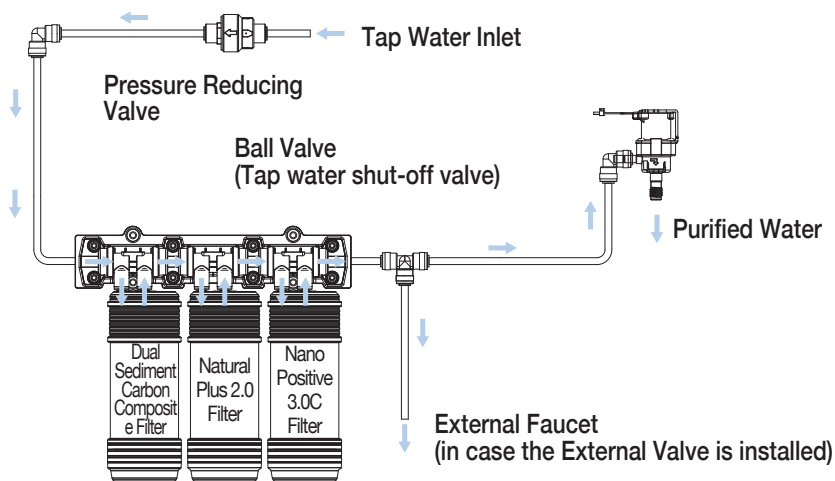
Service Card



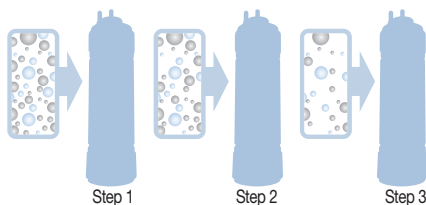
External Faucet (Optional)

# Water Purification Pipe Diagram / Water Purification System

## Water Purification Pipe Diagram



## Water Purification System



Step	Filter Name	Benefits of Filter
Step 1	Dual Sediment Carbon Composite Filter	Removes residual rust, floating matter, and residual chlorine
Step 2	Natural Plus 2.0 Filter	Removes residual chlorine, organic matter, and odors, while retaining mineral content
Step 3	Nano Positive 3.0C Filter	Removes particulates, bacteria ( <i>Pseudomonas aeruginosa</i> , <i>E. coli</i> , <i>Staphylococcus aureus</i> ), and viruses (norovirus)

※ Filter is a critical component for a water filtration system.

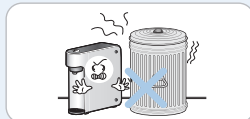
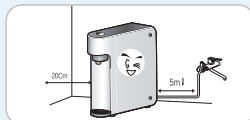
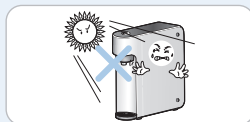
※ Using a NON-Cuckoo filter or even an authorized filter for a long time may result in diminished filter performance.

## Details to Check before Installation

### Details to Check before Installation

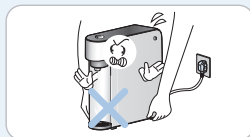
#### ⚠ Cautions when Installing the Device

- 1 Do not place the device in direct sunlight or near a heating device.**
  - ▶ This may cause color changes or fire.
- 2 Allow installation space.**
  - ▶ To allow convenient replacement of the filters, make sure the device is placed 20cm away from the wall and that the distance of the water supply hose connecting the device to the water supply valve is less than 5m.
- 3 Avoid areas with high moisture/humidity, dust or water splash.**
  - ▶ This may cause a malfunction.
- 4 Avoid areas that is uneven, inclined or not solid.**
  - ▶ This may cause fire or a damage to the device.
- 5 Avoid areas where the temperature falls below 0°C.**
  - ▶ This device is for indoor use. If the surrounding temperature falls below 0°C, it may cause the filters and/or the internal components to freeze, causing breakdown of the device.
- 6 Install the Water Purifier at a clean place.**
  - ▶ Do not install the device where water can be easily polluted or where the surroundings are contaminated.



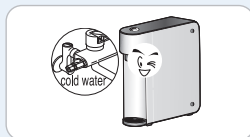
#### ⚠ Cautions when Moving the Device

- 1 Please be careful when moving the device.**
  - ▶ Do not tilt the device at an angle over 45°. Wait at least 30 minutes before plugging the power cord after moving the device.



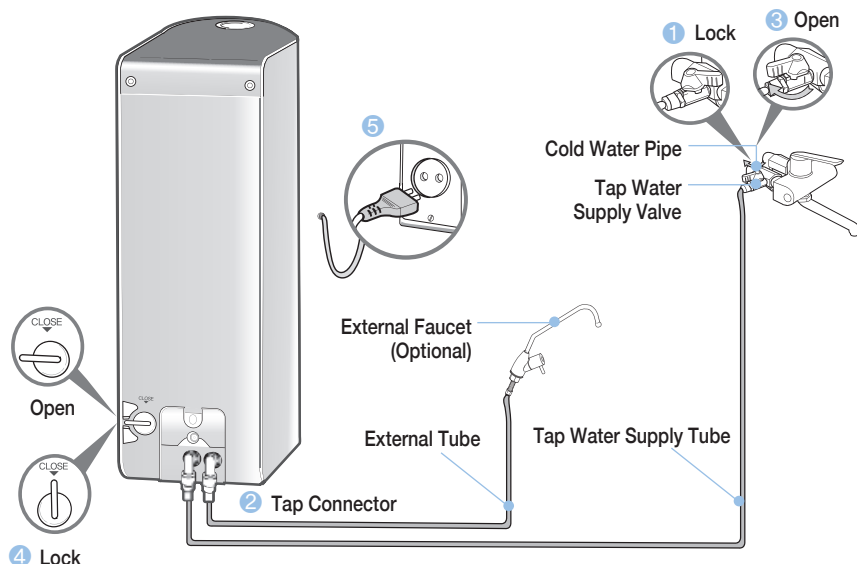
#### ⚠ Cautions when Connecting the Tube

- 1 Connect the tube to the cold water pipe.**
  - ▶ Connecting the hose to the hot water pipe may cause damage to the filter or breakdown of the device.
  - ▶ Refer to How to Install the Device (Page 12) for how to connect the tube.



## How to Install the Device

### How to Install the Device



#### 1 Connect the tap water supplying valve to the cold water pipe.

※ Caution

- Install the tap water supplying valve in a closed position.
- The water supply valve must be installed at the cold water pipe. If it is installed at the hot water pipe, it may cause damage to the filter or the device.

#### 2 Connect the tap water supply tube to the tap connector at the back of the device.

※ Caution

- Connect it to the proper position of the tap connector. (Push it until it makes a click sound.)
- Connect the external tube when you install the external valve (Optional).

#### 3 Turn the tap water supplying valve to "Open".

#### 4 Turn the tap water lock valve to "Open".

#### 5 After the installation, check to see if there is any water leak in the tube connections.

- Tap Water Supplying Valve (Tube Unit)
- External Faucet (External Outlet)
- Tap Connector
- Filter Connector

※ Use tap water as the supplying water.  
Do not use underground water or others as supplying water.

#### 6 Connect the power plug to the power outlet.

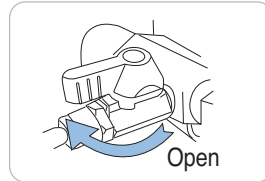
## Details to Check before Use

### Caution

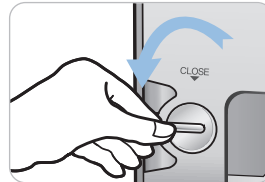
- Close the tap water supplying valve, and pull out the power plug when the device will not be used for long.
- The device is exclusively for 220V~/50Hz. Put the plug in the exclusive power output.

## Details to Check before Use

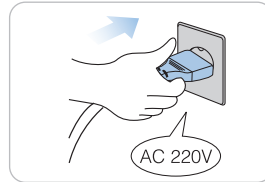
- 1 **Open the tap water supplying valve.**
  - ▶ First open the tap water valve to check if the water is cut off, and then open the tap water supplying valve.



- 2 **Open the tap water lock valve.**



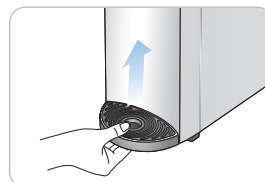
- 3 **Connect the power supply.**
  - ▶ This device is to be used exclusively at 220V~/50Hz. Connect it to the exclusive power outlet.
  - ▶ Check if the water is cut off before connecting the power supply.



- 4 **After long discontinued use or upon installation, extract water for 10 minutes before use.**



- 5 **Empty the tray regularly.**



# How to Use

## How to Use

### TIP



<Waiting Mode>



< Non-Stop Flow  
Waiting Mode>



< One Cup Flow  
Waiting Mode>

- ※ Waiting Mode: Dispense LED is turned on when the power plug is plugged in.
- ※ Non-Stop Flow Waiting Mode: Non-Stop Flow LED is turned on when the Non-Stop Flow Button is pressed and in the Waiting Mode as Dispense LED flickers.
- ※ One Cup Flow Waiting Mode: One Cup Flow LED is turned on when the One Cup Flow Button is pressed and in the Waiting Mode as Dispense LED flickers.

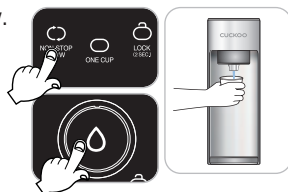
### 1 Manual Dispense Function

- ▶ This function is to extract the purified water manually.
- ▶ Press the "Dispense" Button in the Waiting Mode, and then the purified water will be extracted.
  - ☞ The water is extracted only when the "Dispense" Button is pressed.
  - ☞ If you press the "Dispense" Button for 30 seconds or longer, the extraction will stop, and if you take your hand off the Button and then press it again, the water will be extracted again.



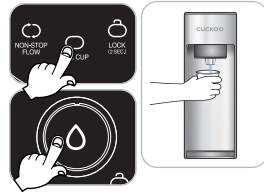
### 2 Non-Stop Flow Function. (The amount of extracted water may vary depending on the water pressure.)

- ▶ This function is to extract the purified water continuously.
- ▶ After you enter the Non-Stop Flow Waiting Mode by pressing the "Non-Stop Flow" Button in the Waiting Mode, the purified water will be extracted continuously by pressing the "Dispense" Button.
  - ☞ After the device enters the Non-Stop Flow Waiting Mode, if no button is pressed within three seconds, the device will be converted into the Waiting Mode.
  - ☞ If you press any button while the water is extracting continuously, the extraction will be stopped.
  - ☞ The initial time set for Non-Stop Flow is one minute. Refer to Page 16 for time set.



### 3 One Cup Flow Function. (The amount of extracted water may vary depending on the water pressure.)

- ▶ This function is to extract a cup of purified water at once.
- ▶ After you enter the One Cup Flow Waiting Mode by pressing the "One Cup Flow" Button in the Waiting Mode, a cupful of purified water will be extracted by pressing the "Dispense" Button.
- ☞ After the device enters the One Cup Flow Waiting Mode, if no button is pressed within three seconds, the device will be converted into the Waiting Mode.
- ☞ If you press any button while a cupful of purified water is extracting, the extraction will be stopped.
- ☞ The initial time set for One Cup Flow is seven seconds. Refer to Page 17 for time set.



### 4 Button Lock Function

- ▶ This function is to set the Button Lock to prevent a malfunction due to the cleaning or child.
- ▶ If you press the "Lock/Unlock" Button for two seconds in the Waiting Mode, the button lock will be set.
- ▶ If you press the "Lock/Unlock" Button for two seconds when the button is locked, the button lock will be canceled.



## How to Set Extraction Time

### How to Set Non-Stop Flow Time

- 1 Enter the Non-Stop Flow Time Setting Mode by pressing the "Non-Stop Flow" Button for 3 seconds in the Waiting Mode.
- 2 The "Non-Stop Flow Button LED" will flicker according to the time set. (The initial setting is 60 seconds.)
- 3 Press the "Dispense" Button to select the Non-Stop Flow Time you wish (30 to 80 seconds).

Step	Time Set for Non-Stop Flow	Display
1	30 seconds	The "Non-Stop Flow Button LED" flickers for three times at the interval of 0.3 seconds and then turned off for one second, repeatedly.
2	40 seconds	The "Non-Stop Flow Button LED" flickers for four times at the interval of 0.3 seconds and then turned off for one second, repeatedly.
3	50 seconds	The "Non-Stop Flow Button LED" flickers for five times at the interval of 0.3 seconds and then turned off for one second, repeatedly.
4	60 seconds (the initial value)	The "Non-Stop Flow Button LED" flickers for six times at the interval of 0.3 seconds and then turned off for one second, repeatedly.
5	70 seconds	The "Non-Stop Flow Button LED" flickers for seven times at the interval of 0.3 seconds and then turned off for one second, repeatedly.
6	80 seconds	The "Non-Stop Flow Button LED" flickers for eight times at the interval of 0.3 seconds and then turned off for one second, repeatedly.

- 4 Select the preferred Non-Stop Flow time set, and then press the "Non-Stop Flow" Button.
  - ☞ If you press a button other than the "Dispense" or the "Non-Stop Flow" Buttons, the function will not be set but canceled, and the device will return to the Waiting Mode.
  - ☞ After you enter the Non-Stop Flow Time Setting Mode, the function will not be set and canceled if 20 seconds pass with no button pressed, and the device will return to the Waiting Mode.



## How to Set One Cup Flow Time

- 1 Enter the One Cup Flow Time Setting Mode by pressing the "One Cup Flow" Button for 3 seconds in the Waiting Mode.
- 2 The "One Cup Flow LED" will flicker according to the time set. (The initial setting is 7 seconds.)
- 3 Press the "Dispense" Button to select the preferred One Cup Flow Time (4 to 9 seconds).

Step	Time Set for One Cup Flow	Display
1	4 seconds	The "One Cup Flow Button LED" flickers for four times at the interval of 0.3 seconds and then turned off for one second, repeatedly.
2	5 seconds	The "One Cup Flow Button LED" flickers for five times at the interval of 0.3 seconds and then turned off for one second, repeatedly.
3	6 seconds	The "One Cup Flow Button LED" flickers for six times at the interval of 0.3 seconds and then turned off for one second, repeatedly.
4	7 seconds (the initial value)	The "One Cup Flow Button LED" flickers for seven times at the interval of 0.3 seconds and then turned off for one second, repeatedly.
5	8 seconds	The "One Cup Flow Button LED" flickers for eight times at the interval of 0.3 seconds and then turned off for one second, repeatedly.
6	9 seconds	The "One Cup Flow Button LED" flickers for nine times at the interval of 0.3 seconds and then turned off for one second, repeatedly.

- 4 Select the preferred One Cup Flow Time, and then press the "One Cup Flow" Button.
  - ☞ If you press a button other than the "Dispense" or the "One Cup Flow" Buttons, the function will not be set but canceled, and the device will return to the Waiting Mode.
  - ☞ After you enter the One Cup Flow Time Setting Mode, the function will not be set and canceled if 20 seconds pass with no button pressed, and the device will return to the Waiting Mode.

# Filter replacement notification / How to reset filter life cycle

## Filter replacement notification

1 When the filter replacement time is reached, the lock LED flashes in standby mode.

2 When you press the lock button, the LED for the filter that needs to be replaced lights up.

☞ Replace the filter that needs replacement with a new filter.  
(Please refer to page 25 for filter replacement cycle and filter arrangement chart.)



< Dual Sediment Carbon  
Composite Filter  
life reset >



< NaturalPlus 2.0  
Filter life reset >



< Nano Positive 3.0C  
Filter life reset >

## How to reset filter life cycle

1 Press the dispense button in filter usage check mode, filters that have exceeded their life are automatically reset.

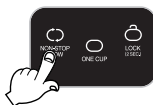
☞ When the filter life is reset, the button lock LED turns off.  
☞ If you press any other button than Dispense button, it will be canceled and the product will return to Standby mode.



2 If you replaced the filter before the filter replacement notification, please reset the filter usage.

☞ Please initialize the filter usage after replacing the filter.  
(Please refer to page 25 for filter replacement cycle and filter arrangement chart.)

3 Pressing the button of the filter replaced in standby for 10 seconds will reset the filter usage.



< Dual Sediment Carbon  
Composite Filter  
life reset >



< NaturalPlus 2.0  
Filter life reset >



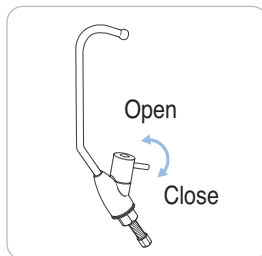
< Nano Positive 3.0C  
Filter life reset >

# How to Use External Faucet / How to Clean

## How to Use External Faucet (Optional)

Turn on the lever of the external valve at the sink to use the external faucet.

- ▶ If you have not used the external faucet for a long time, it may have been contaminated. When you use the external faucet again, extract water for 1 to 2 minutes before use.

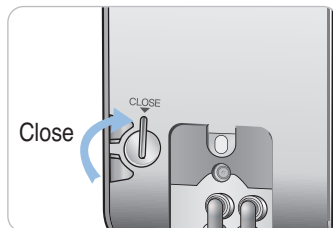


## How to clean

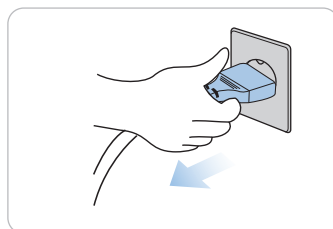
### ⚠ Caution

Always keep the surroundings of the Water Purifier clean.

- 1 First close the Tap water lock valve.



- 2 Pull out the power plug for safety.



- 3 Wipe out foreign substances with neutral detergent, and then wipe out with a dry cloth.

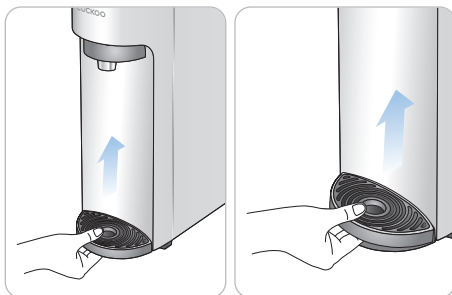


# How to Clean Tray

## How to Clean Tray

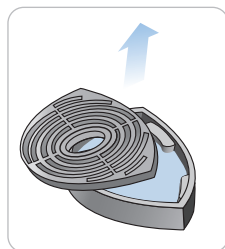
### 1 Separation of Tray.

- ▶ Hold and move the tray upwards to separate the tray.



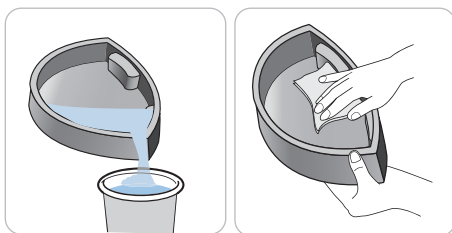
### 2 Separation of Tray Cover.

- ▶ After removing the tray, hold and move upwards the hole of the cover on the top of the tray to separate the tray cover.



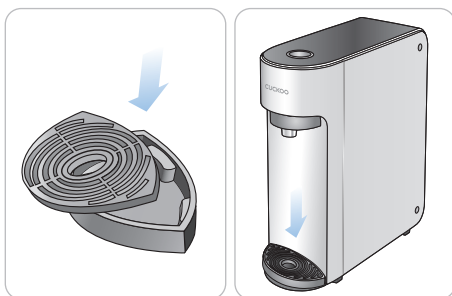
### 3 Cleaning of Tray.

- ▶ Throw away the stagnant water in the tray, and remove the remaining with a soft cloth, etc.



### 4 Assemble of Tray.

- ▶ After finishing the cleaning of the tray, assemble it in the reverse order of dismantling.



# How to Separate and Clean Faucet

## How to Separate and Clean Faucet

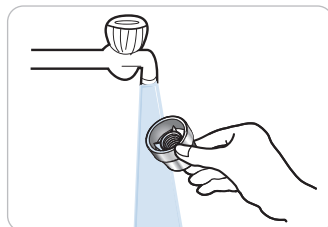
- 1 Hold the faucet, and turn it clockwise to separate.



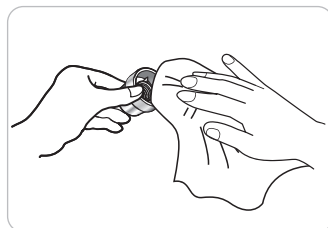
- 2 After separation, wipe out the entrance inside the faucet with a clean cloth.



- 3 Wash the separated faucet with running water.  
(You can easily wipe out those parts inside the faucet you cannot reach with your hands by using a cotton swab, etc.)



- 4 Remove the moisture on the cleaned faucet with a clean cloth.



- 5 Connect the faucet by turning it counterclockwise.



## How to Replace the Filter

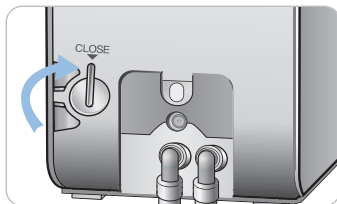
### How to Replace the Filter (Please use only CUCKOO Filter (genuine).)

#### ⚠ Caution

- When you replace the filter, first turn the Tap water lock valve to "Close" to block the supply of the tap water, and then replace the filter.
- After replacing the filter, turn the Tap water lock valve to the original position, and extract water for about 10 minutes before use.

#### 1 Turn the Tap water lock valve to "Close" as shown in the picture.

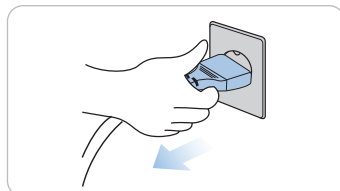
- ▶ As the tap water gets blocked, no purified water will come out from the external faucet while you are replacing the filter. (You will be able to use the purified water after the filter is replaced and the tap water is supplied.)



#### 2 Press the "Dispense" Button to drain the remaining water in the device.



#### 3 Unplug the power plug.



#### 4 Remove the Side Cover on the right side of the device.

- ▶ Requires a cross "+" screwdriver.

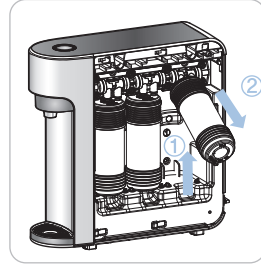


# How to Replace the Filter

## How to Replace the Filter (Please use only CUCKOO Filter (genuine).)

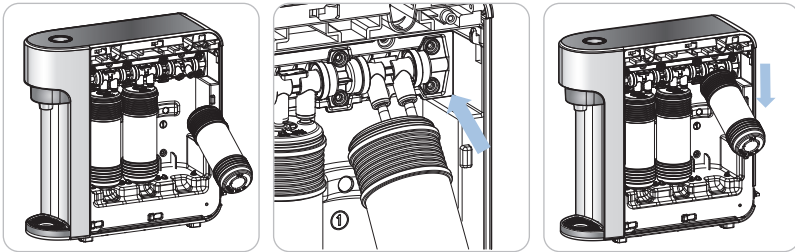
**5** Lift up the filter to replace and detach it.

(Please be aware that the remaining water may still come out from the filter. This is the water coming out of the filter, but not coming from any leaks of the product.)



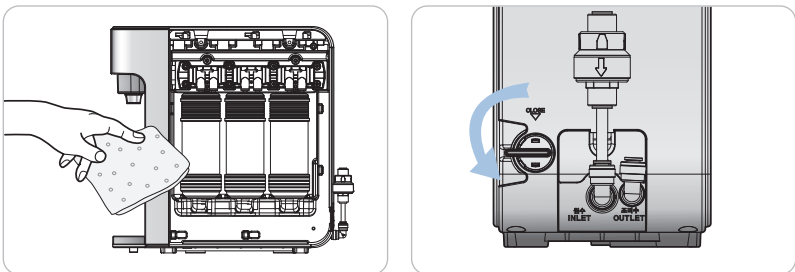
**6** Connect a new filter by pushing it up as shown in the illustration.

▶ Please make sure that the sticker on the filter faces forward when connecting.



**7** Turn the Tap water lock valve to its original position as shown in the image to allow water to pass.

▶ It is important to supply the purifier with water to check for any water leak after filter replacement. Use a dry cloth.



## How to Replace the Filter

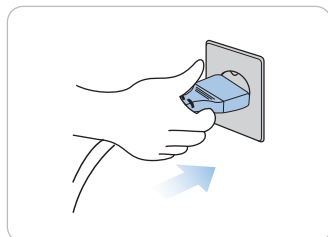
### How to Replace the Filter (Please use only CUCKOO Filter (genuine).)

- 8** Place the side cover on the right side of the device, and fasten it with screws.

▶ Requires a cross “+” screwdriver.



- 9** When plugging the power plug, make sure your hands are dry.



- 10** Extract all the water by pressing the "Non-Stop Flow" Button. Repeat the operation ten times.

(This is to stabilize the filters by extracting water with bubbles in.)



- 11** For the stabilization of the filter, use the device after about 25 minutes have passed.

(If you use before 25 minutes, you may hear the sound of the bubbles from inside the tubes.)





# Expected Filter Replacement Cycle / Recommendations / Filter Arrangement

## Expected Filter Replacement Cycle

- ▶ The cycle of filter replacement may be affected by the status of the tap water.

Step	Filter Name	Recommended Filter Replacement Cycle
Step 1	Dual Sediment Carbon Composite Filter	4 months
Step 2	Natural Plus 2.0 Filter	8 months
Step 3	Nano Positive 3.0C Filter	12 months

## Recommendations

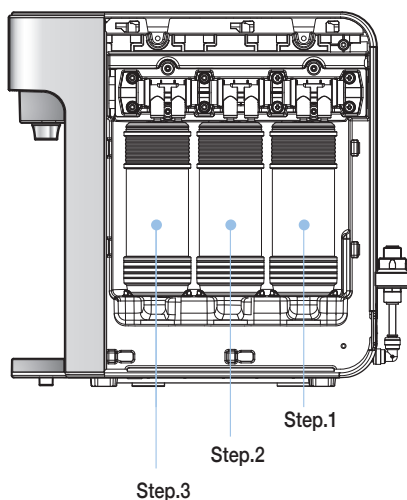
### ▶ Filtration Capacity

Filtration capacity is the amount of filtration by the rate of removal of chloroform and etc.

### ▶ Filter Replacement Cycle

The filter replacement cycle means the expected cycle (period) that the filters can perform properly. The filter replacement cycle may be reduced due to its high usage as its standard of cycle has been set under condition that the supply water is tap water with about 10L (drinking water (for four people)) used per day.

## Filter Arrangement



## Please check before asking for support

- ▼ When the Water Purifier is not used properly in compliance with the User Manual, the device may operate abnormally even if it is not broken down. In such case, please take the following instructions accordingly. If you cannot solve the problem, please contact Customer Service center.

Problem	Checklist	Recommendation
The water has an unpleasant taste or odor.	<ul style="list-style-type: none"> <li>• Have you not used the Water Purifier for a long time?</li> <li>• Isn't it time for replacing the filter?</li> </ul>	<ul style="list-style-type: none"> <li>• Use the device after discharging water for 10 minutes.</li> <li>• Replace the filter (with a genuine filter of CUCKOO).</li> </ul>
There is no water coming out.	<ul style="list-style-type: none"> <li>• Is the tap water supplied smoothly?</li> </ul>	<ul style="list-style-type: none"> <li>• Open the Tap water supplying valve.</li> <li>• Check if the Feed Tube (water inlet tube) is folded.</li> <li>• Check if water is cut off.</li> </ul>
There is sudden decrease in the amount of purified water	<ul style="list-style-type: none"> <li>• Did you close the Tap water lock valve?</li> <li>• Is it time to replace the filter?</li> </ul>	<ul style="list-style-type: none"> <li>• Open the Tap water lock valve.</li> <li>• Replace the filter with CUCKOO Filter (genuine). (The amount of water extraction may vary depending on the water pressure.)</li> </ul>
There is a loud noise coming from the purifier	<ul style="list-style-type: none"> <li>• Did you place the device on a flat area?</li> <li>• Is it in contact with other devices or objects?</li> <li>• Did it get noisy after you extract water from the faucet?</li> </ul>	<ul style="list-style-type: none"> <li>• Place the device on an even and sturdy area.</li> <li>• Make sure the device is not in contact with other devices.</li> <li>• Because the water purifier is directly connected to tap water, the water is immediately flow in when water is extracted through the faucet. The noise is caused by the water flow in, which is normal.</li> </ul>
The buttons are not working.	<ul style="list-style-type: none"> <li>• Did you press the "Dispense" Button for 30 seconds or longer?</li> </ul>	<ul style="list-style-type: none"> <li>• It is a function that locks the buttons when the "Dispense" Button is pressed for 30 seconds or longer in order to prevent a false operation by foreign object.</li> <li>• Take your hand off the "Dispense" Button, and then press it again.</li> </ul>
There are floating substances in the water.	<ul style="list-style-type: none"> <li>• Is it time to replace the filter?</li> </ul>	<ul style="list-style-type: none"> <li>• Replace the filter with CUCKOO Filter (genuine).</li> </ul>
Water is leaking from the Purifier.	<ul style="list-style-type: none"> <li>• Is your house or the external environment humid?</li> </ul>	<ul style="list-style-type: none"> <li>• When moisture in the air comes in contact with the cold part of the purifier, it'll condense on the purifier like dew. A similar phenomenon can be seen with water droplets forming on glass.</li> </ul>

# Device Specifications

Product Name	Electric Water Purifier	
Model	CP-UN011B	
Rated Voltage	Single Phase, 220V~ / 50Hz	
Power Consumption	14W	
Filtration Method	Electric Filtration & Adsorption	
Filter Category (Materials / Replacement Cycle)	Dual Sediment Carbon Composite Filter	Polypropylene, Activated Carbon (4 months)
	Natural Plus 2.0 Filter	Compressed Activated Carbon, Ceramic Ball (8 months)
	Nano Positive 3.0C Filter	Polypropylene, Cellulose, Activated Carbon (12 months)
Climate Class	T (Temperate)	
Installation Area	For indoors	
Product	Weight	About 4Kg
	Size (WxDxH)	124x353x360mm
Rated Working Pressure	0.15MPa-0.69MPa (1.5bar-6.9bar)	

- ※ The information (exterior, design, and specifications) provided in this User Manual is subject to change with out prior notice to improve the quality of the device.
- ※ Please use the new tubing supplied with the product, and the old tubed should not be reused.

## WARRANTY

**Cuckoo Appliances Private Limited** (hereinafter to be referred as “**CUCKOO**”) believes that your water purifier is a vital component of your life. It makes your life simple by helping you cook, save water & have drinkable water easily. Unfortunately, usual wear and tear from daily usage, along with age, can happen in appliances also malfunctions are quite common and natural if you own the appliance & that means repair or replacement is inevitable.

CUCKOO offers warranty for all its products manufactured by it and assures its users that all its products are free from defects in material and workmanship under normal usage and service from the date of purchase. Whenever a Purifier breakdowns, you can trust CUCKOO as a Service (CAAS) to connect you to a qualified, professional service Technician who will diagnose your Purifier’s malfunction and suggest repair or replacement.

1. The Warranty tenure starts from the date of installation by the first end-user as mentioned in the installation order and is valid for a period of One year thereafter and this warranty is Non - transferable.
2. During this Warranty period, CUCKOO will replace or repair the parts/accessories that in the opinion of CUCKOO or its ASP (Authorized Service Provider), would be defective in operation due to faulty material or workmanship (i.e. manufacturing defects). This warranty covers only the repairs and does not entitle the Customer for replacement of the Product. This warranty explicitly does not cover consumables (all inside filters and plastic body). However, if the filter get clogged within first six months, it shall be cleaned / repaired / replaced at no extra charge, but this is upon the investigation & inquiry by the technician and at the sole discretion of CUCKOO.
3. The Company’s liability under this warranty shall remain valid only if the products are duly installed by CUCKOO or its Authorized representatives at the location specified in the Invoice and such Installation is undertaken by the Company or its Authorized agent. The Company will put its best efforts to promptly attend to any breakdown complaint lodged by the Customer on the Customer Care of CUCKOO. The Company shall carry out repairs or replacement, whatever the case may be, if it is determined by the Company’s authorized service representative that these are manufacturing defects.
4. In order to avail services under warranty the Customer shall produce the original purchase invoice and warranty card having dealer stamp and date of purchase at the time of requesting the warranty services along with complete product together with the damaged part(s), failing which the warranty will not be honored.

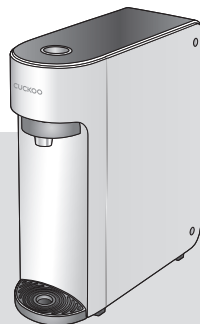
## WARRANTY

5. In the event of repair of any part, during the said Warranty Period, the warranty shall thereafter continue only for the unexpired period of the original warranty Period. The defective part(s) shall become property of CUCKOO. The Company reserves the right to decide at its discretion, for replacing any defective part with a substitute without affecting the performance of the Product.
6. This warranty shall not apply with respect to the Products or any part thereof which has been subject to Installation/repair by any unauthorized persons or repair/use of this Product or any accessories other than those specified by Company; any accident or damage during transit; mishandling, dust, unauthorized modifications, precipitates or biological growth, input voltage beyond specifications, riots, commercial use, lightning, use contrary to the operations specified in the user's manual supplied with the Product/unit, alteration; Unit/part(s) Serial No. mutilated, defaced or altered; Fire; Flood or such occurrences; water, Presence of any foreign object or living creature (e.g. Rat, lizard, insect, ants, etc.) inside the Product unit; use of harmful chemicals; Improper heat load, Usage of unit in an abnormally corrosive alkaline/acidic atmosphere; Any change or defect resulting due to improper maintenance.
7. Outer body of the product is not covered under Warranty and hence, it must be handled with care to guard against breakage. Any such damage shall be chargeable as per the company policy.
8. This Warranty is null and void if the unit is operated/fed with water other than Municipal Corporation or with well water conditions or is subjected to the temperature above 40°C.
9. Product returned to CUCKOO or its ASP for Warranty examination must be shipped freight prepaid to the Authorized Service Centre. This warranty does not cover cost of labor, transportation cost of the Product from the place of installation to the Authorized service center and other incidental expenditures, these shall be borne by the Customer.
10. This Warranty Agreement shall not be interpreted to render CUCKOO or its ASP liable for injuries or damages of any kind -direct/indirect, consequential or contingent to persons or property.
11. CUCKOO or its ASP shall not be held liable for repair or alterations made without prior written approval; for products clogged by suspended matter, precipitates or biological growth; or for failures resulting from the lack of proper maintenance.
12. The Company shall not be liable or be deemed to be in default for any delay or failure in performance resulting directly or indirectly from causes beyond its reasonable control including delay in repairing due to non-availability of any component or accessory, labor problem, restrictions and regulations of the government, public movement, war and any unavoidable circumstances, specially vis-a-vis the import of supplies, sickness / illness due to consumption of drinking water from improperly maintained purifier, and raw material or if the Company is otherwise prevented from performing its functions under this warranty.
13. This Warranty Agreement excludes all products/component parts or damage to any part of this water purifier which, in the opinion of CUCKOO or its ASP have been subjected to misuse; misapplication; negligence; alteration; accident or operation contrary to instructions, incompatibility with accessories not installed by CUCKOO or its ASP, or that have been repaired with component parts other than those manufactured by or obtained from CUCKOO or its ASP. Damage caused by freezing, flood, fire or Act of God is not covered by this Warranty. In all such cases regular charges will apply. Furthermore, the warranty in no case shall extend to the payment of any monetary consideration whatsoever or the replacement or return of the Product as a whole.
14. While the Company will make every effort to carry out repairs at the earliest, it is however made explicitly clear that the Company is under no obligation to do so in a specified period of time.
15. CUCKOO reserves the right to alter or improve design and specifications at any time, without any contingent obligations to prospective buyers or owners of the products previously sold.
16. Any disagreements/disputes arising out of the purchase of CUCKOO products and shall be governed by and construed according to the laws of India and subject to the Jurisdiction of New Delhi Courts only.
17. CUCKOO or its ASP accepts no Warranty liability in connection with this water purifier other than that specified herein. This Warranty is in lieu of all other warranties, expressed or implied, including warranties of fitness for a particular purpose. CUCKOO or its ASP does not approve any person or representatives to assume for them any other obligations on the sale of this water purifier. The Company's obligation under this warranty shall be limited to repair of part/s only. The maximum amount of liability with respect to any Product related claim/s, if entertained by Company, will be subject to the maximum retail price of the Product purchased or the purchase price, whichever is lower.
18. In case of any challenge faced in operating the Purifier, customer needs to call CUCKOO Customer Care for any type of Assistance.
19. In case of change of Customer's Residence, Customer has to inform us within 15 days of location change for on-time Services. No legal claim or obligation will fall on the Company on account of the product not being compatible with the changed location. Any and all additional costs for changing or up gradation of the product will be borne by the customer only.
20. CUCKOO or its ASP cannot and shall not be held liable for any sickness or illness due to the consumption or drinking water from any water purifier supplied by CUCKOO, since CUCKOO or its ASP does not have any control over the maintenance and usage of water purifier.
21. CUCKOO reserves the right to alter or improve design and specifications at any time, without any contingent obligations to prospective buyers or owners of the products previously sold.
22. CUCKOO or its ASP assumes no warranty liability in connection with this water purifier other than that specified herein. This Warranty is in lieu of all other warranties, expressed or implied, including warranties of fitness for a particular purpose. CUCKOO or its ASP does not authorize any person or representative to assume for them any other obligation on the sale of this water purifier.
23. Under no circumstances, the liability of CUCKOO or its ASP shall exceed the value of the product.
24. All the decisions regarding repair/replace of Filter or any Parts are subject to discretion of CUCKOO.
25. All and any of the spare parts/accessories of the product can be of a brand/supplier as internally decide by Cuckoo Appliances Private Limited from time to time. Any change will not amount to any legal or otherwise claim against the Company, and shall be subject to the discretion of CUCKOO.
26. Post-warranty the customer may avail the Extended warranty Scheme if it is applicable on the purchase of the product at the prevailing company rates and terms.



## เรียนลูกค้าทุกท่าน!

ขอขอบคุณที่ซื้อ เครื่องกรองน้ำ CUCKOO การณาเก็บคู่มือผู้ใช้เล่มนี้ (รวมถึงใบรับประกัน) ไว้เพื่อใช้อ้างอิง คู่มือนี้จะช่วยแนะนำคุณเกี่ยวกับวิธีใช้งานและเมื่อฟังก์ชันทำงาน ไม่ถูกต้อง



### คุณประโยชน์ของผลิตภัณฑ์

- ระบบการกรอง 3 ขั้นตอน  
ระบบการกรอง 3 ขั้นตอนของเครื่องกรองน้ำ CUCKOO ทำให้น้ำสะอาดและดีต่อสุขภาพโดยประกอบด้วยเรทต่าง ๆ
- ระบบกรองน้ำที่ประหยัดและเป็นมิตรกับสิ่งแวดล้อม  
เราได้เลือกใช้ระบบกรองน้ำที่ประหยัดและเป็นมิตรต่อสิ่งแวดล้อม โดยที่ไม่มีการสูญเสียน้ำเกิดขึ้นระหว่างกระบวนการกรองผ่านการใช้ไส้กรอง Nano Positive (นาโนประจุบวก)
- หลอดไฟแสดงสถานะการทำงาน  
สะดวกต่อการใช้งานเมื่อคุณสามารถมองเห็นสถานะการทำงานของเครื่องได้จากไฟแสดงสถานะการทำงาน
- การออกแบบที่ประหยัด  
การออกแบบที่เพียบพร้อมและประหยัดเหมาะสำหรับทุกสถานที่
- ปุ่ม Lock/Unlock (ล็อก/ปลดล็อก)  
คุณสามารถล็อกฟังก์ชันสัมผัสของเครื่องได้เพื่อความปลอดภัยในการใช้งาน
- ระบบการกรองแบบไหลตรงโดยไม่ต้องมีถังเก็บกักน้ำ  
ช่วยให้ได้น้ำสะอาดโดยไม่ต้องมีถังพักน้ำแยก
- วาล์วล็อกน้ำประปา  
มาพร้อมกับระบบล็อกก๊อกน้ำประปาที่จะช่วยให้ผู้ใช้เปลี่ยนไส้กรองได้อย่างปลอดภัยและสะดวกยิ่งขึ้น
- ก๊อกน้ำด้านนอก (อุปกรณ์เสริม)  
คุณสามารถใช้น้ำกรองกับวาล์วเชื่อมต่อภายนอกได้

---






## สารบัญ

---


ก่อนเริ่มใช้งาน ●	คำเตือนเพื่อการใช้งานอย่างปลอดภัย	32~35
	ข้อควรระวังเพื่อการใช้งานอย่างปลอดภัย	36
	ชื่อของชิ้นส่วน / ข้อมูลเกี่ยวกับส่วนประกอบ	37
วิธีใช้งาน ●	วงจรการกรอง / ระบบกรองน้ำ	38
	รายละเอียดที่ต้องตรวจสอบก่อนการติดตั้ง	39
	วิธีการติดตั้งเครื่อง	40
	รายละเอียดที่ต้องตรวจสอบก่อนใช้งาน	41
	วิธีใช้งาน	42~43
	วิธีตั้งเวลาการจ่ายน้ำ	44~45
	การแจ้งเตือนระยะเวลาในการเปลี่ยนไส้กรอง / วิธีการรีเซ็ตระยะเวลาในการเปลี่ยนไส้กรอง	46
	วิธีใช้หัวก๊อกภายนอก / วิธีทำความสะอาด	47
	วิธีการทำความสะอาดถาดรองน้ำ	48
	วิธีถอดแยกและทำความสะอาดก๊อก	49
	วิธีเปลี่ยนไส้กรอง	50~52
	ระยะเวลาในการเปลี่ยนไส้กรอง / คำแนะนำ / ลำดับในการใส่ไส้กรอง	53
ก่อนติดต่อฝ่ายบริการ ●	ก่อนติดต่อฝ่ายบริการ	54
คู่มือการบริการ ●	ข้อมูลจำเพาะอุปกรณ์	55
	การรับประกัน	55~56
	MEMO	57~59

# คำเตือนเพื่อการใช้งานอย่างปลอดภัย

- โปรดปฏิบัติตาม 'คำเตือนเพื่อการใช้งานอย่างปลอดภัย' ตามที่ให้ไว้เพื่อให้แน่ใจว่าการใช้งานอุปกรณ์เป็นไปอย่างปลอดภัยและเหมาะสมและป้องกันอุบัติเหตุและสถานการณ์ที่เป็นอันตราย
- หัวข้อ 'คำเตือนเพื่อการใช้งานอย่างปลอดภัย' ถูกแบ่งออกเป็น 'คำเตือน' และ 'ข้อควรระวัง' โดยมีคำจำกัดความดังนี้

	<p><b>คำเตือน</b> บ่งบอกถึงคำเตือนว่าควรหลีกเลี่ยง ในกรณีที่เกิด สถานการณ์ที่อาจเป็นอันตราย ซึ่งอาจทำให้ได้รับบาดเจ็บสาหัสหรือเสียชีวิต</p>
	<p><b>ข้อควรระวัง</b> บ่งบอกถึงข้อควรระวังว่าควรหลีกเลี่ยง ในกรณีที่เจอสถานการณ์ที่อาจเป็นอันตราย ซึ่งอาจทำให้ได้รับบาดเจ็บเล็กน้อย</p>
  	<ul style="list-style-type: none"> <li>สัญลักษณ์นี้แสดงถึงสถานการณ์ที่อาจเป็นอันตรายภายใต้สถานการณ์พิเศษ</li> <li>โปรดอ่านรายละเอียดอย่างละเอียดและปฏิบัติตามคำแนะนำเพื่อหลีกเลี่ยงสถานการณ์ที่เป็นอันตราย</li> <li>สัญลักษณ์นี้ใช้เพื่อระบุงการกระทำที่เป็นข้อห้าม</li> <li>สัญลักษณ์นี้ใช้เพื่อระบุงการกระทำที่เป็น 'คำสั่ง'</li> </ul>

## เกี่ยวกับแหล่งจ่ายไฟ

 คำเตือน	 ข้อห้าม		<p>การนำสายไฟ ปลั๊กไฟ หรือ ปลั๊กไฟที่หนึ่ง ชาร์ตหรือหลวม ให้หยดใช้งานและ ติดต่อผ่านวิธีการถูกถ้า</p>  <ul style="list-style-type: none"> <li>หากปลั๊กสายไฟ หลุดออกหรือบิดงอเนื่องจากความ ประมาทเกินไป อาจก่อให้เกิดเพลิงไหม้หรือ ไฟฟ้าช็อตได้ โปรดตรวจสอบสถานะของสายไฟ ปลั๊ก และเต้ารับเป็นประจำ</li> <li>เพื่อป้องกันสถานการณ์อันตรายจากความเสียหายของสายไฟหรือปลั๊ก โปรดติดต่อผู้ผลิต ผู้จัดจำหน่าย หรือช่างเทคนิคที่ได้รับการรับรองเพื่อเปลี่ยนใหม่</li> <li>เราขอแนะนำอย่างยิ่งให้ซ่อมแซมหรือเปลี่ยนชิ้นส่วนที่เสียหายที่ศูนย์บริการที่กำหนด</li> <li>อาจทำให้เกิดไฟฟ้าช็อตหรือไฟไหม้เนื่องจากไฟฟ้าลัดวงจรได้</li> </ul>
<p>ห้ามต่ออุปกรณ์หลายเครื่องเข้ากับ ปลั๊กไฟหรือปลั๊กพ่วงเดียวกันพร้อมกัน</p> <ul style="list-style-type: none"> <li>การต่ออุปกรณ์หลายเครื่องเข้ากับปลั๊กไฟเดียวกัน หรือการใช้ไฟเลี้ยงที่ไม่เหมาะสมกับตัวเครื่อง อาจทำให้เครื่องร้อน เกิดไฟไหม้ และไฟฟ้าช็อตได้</li> <li>หากมีสิ่งแปลกปลอมหรือมีน้ำอยู่บนปลั๊กไฟ โปรดเช็ดให้สะอาดก่อนเสียบปลั๊กไฟ</li> <li>ใช้สายพ่วงที่รองรับกระแสไฟฟ้า 10A หรือสูงกว่า</li> </ul>			
<p>ห้ามทำให้อายุสายไฟเสียหาย โดยการตัด รั้ง หรือดึงสายไฟแรงๆ</p> <ul style="list-style-type: none"> <li>อาจทำให้เกิดไฟฟ้าช็อตหรือไฟไหม้เนื่องจากการลัดวงจร โปรดตรวจสอบสถานะของสายไฟเป็นประจำ</li> </ul>			<p>ใช้ผ้าแห้งเช็ดคราบสิ่งสกปรกที่อยู่บนปลั๊กไฟออก</p> <ul style="list-style-type: none"> <li>อาจทำให้เกิดไฟฟ้าช็อตหรือไฟไหม้ได้โปรดตรวจสอบสถานะของปลั๊กไฟเป็นประจำ</li> </ul> 



# คำเตือนเพื่อการใช้งานอย่างปลอดภัย

## เกี่ยวกับแหล่งจ่ายไฟ

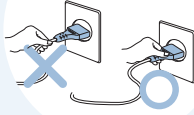


คำเตือน



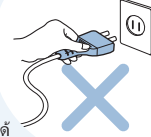
ข้อห้าม

ห้ามดึงสายไฟเมื่อกำลังถอดปลั๊กอุปกรณ์



- การใช้แรงดึงกับสายไฟอาจทำให้เกิดไฟฟ้าช็อตหรือไฟไหม้ โปรดตรวจสอบสถานะของสายไฟและปลั๊กเป็นประจำ

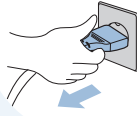
ใช้แรงดันไฟฟ้าอินพุต 220V~ เท่านั้น



- อาจทำให้เกิดไฟฟ้าช็อตหรือไฟไหม้ได้
- อุปกรณ์จะทำงานไม่ถูกต้อง
- โปรดตรวจสอบสถานะของสายไฟและปลั๊กไฟเป็นประจำ

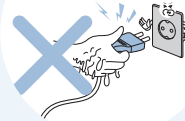
อุปกรณ์นี้มีการเชื่อมต่อสายดินเพื่อวัตถุประสงค์ในการใช้งานเท่านั้น

ในกรณีนี้ไว้หรือการทำตามสะดวก โปรดถอดปลั๊กไฟออกก่อน.



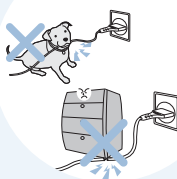
- อาจทำให้เกิดไฟฟ้าช็อตหรือการทำงานผิดปกติได้. โปรดตรวจสอบสถานะของสายไฟและปลั๊กไฟเป็นประจำ

ห้ามเสียบหรือถอดปลั๊กไฟขณะมือเปียก



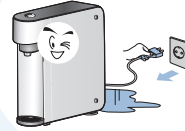
- การถอดปลั๊กไฟด้วยมือที่เปียกอาจทำให้เกิดไฟฟ้าช็อตได้
- การดึงสายไฟโดยใช้แรงอาจทำให้สายไฟเสียหายและอาจทำให้ไฟฟอสลัดวงจรหรือไฟฟาช็อตได้ โปรดตรวจสอบสถานะของสายไฟและปลั๊กไฟ

ตรวจสอบให้แน่ใจว่าสายไฟไม่ได้อยู่ที่ของหนักหรืออยู่ใกล้ช่องมีคม และควรดูแลไม่ให้สัตว์เลี้ยงของคุณกัดสายไฟ



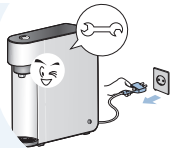
- หากสายไฟชำรุดอาจทำให้เกิดไฟฟ้าช็อตหรือไฟไหม้ได้ โปรดตรวจสอบสถานะของสายไฟเป็นประจำ

หากบริเวณแหล่งจ่ายไฟเปียกให้ถอดปลั๊กอุปกรณ์และรอให้แห้งสนิทก่อนใช้งาน



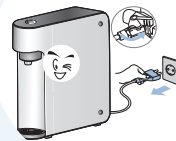
- อาจทำให้เกิดไฟฟ้าช็อตหรือไฟไหม้ได้ โปรดตรวจสอบสถานะของแหล่งจ่ายไฟ

โปรดถอดปลั๊กอุปกรณ์ก่อนทำการตรวจสอบ ซ่อมแซม หรือเปลี่ยนส่วนประกอบ



- อาจทำให้เกิดไฟฟ้าช็อตหรือความผิดปกติในการใช้งาน โปรดตรวจสอบสถานะของสายไฟเป็นประจำ

เมื่อคุณไม่ได้ใช้อุปกรณ์เป็นเวลานาน ให้ปิดคาล์วจ่ายน้ำประปา ระบายน้ำที่เหลือออกจากถัง โดยกดปุ่ม "Dispense" (จ่ายน้ำ) แล้วถอดปลั๊กไฟออก



- อาจทำให้เกิดไฟฟ้าช็อตหรือไฟไหม้ได้ โปรดตรวจสอบสถานะของสายไฟและปลั๊กไฟเป็นประจำ
- ก่อนเริ่มใช้อุปกรณ์อีกครั้ง โปรดดู 'รายละเอียดที่ต้องตรวจสอบก่อนใช้'

# คำเตือนเพื่อการใช้งานอย่างปลอดภัย

## ปัญหาการติดตั้ง

⚠ คำเตือน

🚫 ข้อห้าม

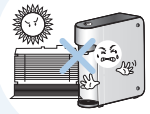
ห้ามวางเครื่องไว้ในสถานที่ที่มีความชื้นหรือฝนลอยสูง

- อาจทำให้เกิดไฟฟ้าช็อตหรือไฟไหม้ได้



ห้ามวางไว้ในบริเวณที่อาจเกิดก๊าซรั่วหรือใกล้อุปกรณ์ทำความร้อน

- อาจก่อให้เกิดไฟไหม้หรือการระเบิดได้



ห้ามติดตั้งอุปกรณ์นี้ใกล้ห้องน้ำ

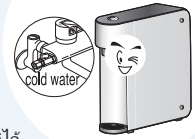
ห้ามวางไว้ในบริเวณที่ขรุขระหรือเอียง ห้ามวางบนพรม เบาะรองนั่ง หรือพื้นลามิเนต

- อาจทำให้เกิดการทำงานผิดพลาด เสียงที่ไม่พึงประสงค์ หรือเกิดการบาดเจ็บได้โปรดตรวจสอบสถานะของอุปกรณ์เป็นประจำ



ใช้น้ำประปาเป็นแหล่งจ่ายและติดตั้งกาลำ้วยน้ำประปาเข้ากับท่อน้ำ "เย็น"

- อาจส่งผลให้ไส้กรองหรือส่วนประกอบภายในแข็งตัว ซึ่งเป็นสาเหตุให้ทำงานผิดพลาดได้



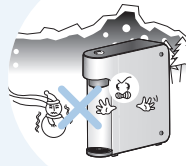
ติดตั้งเครื่องกรองน้ำในสถานที่ที่สะอาด

- ห้ามติดตั้งเครื่องในสถานที่ที่มีความเสี่ยงต่อการปนเปื้อนของน้ำได้ง่ายหรือ บริเวณที่มีสิ่งเล็ดลอดเป็นมลพิษ



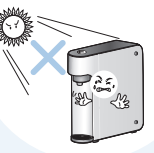
ห้ามวางอุปกรณ์ในบริเวณที่มีอุณหภูมิลดลงต่ำกว่า 0°C.

- อาจส่งผลให้ไส้กรองหรือส่วนประกอบภายในแข็งตัวซึ่งเป็นสาเหตุให้ทำงานผิดพลาดได้



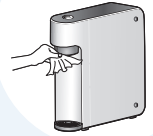
หลีกเลี่ยงแสงแดดโดยตรงและอุณหภูมิที่สูง.

- อาจเป็นสาเหตุให้สีเปลี่ยนได้
- โปรดตรวจสอบสถานะของสายไฟเป็นประจำ



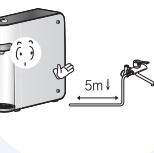
หลังการติดตั้งเครื่องกรองน้ำแล้วให้ทำความสะอาดและจัดการอุปกรณ์อย่างสม่ำเสมอ

- ดูหน้า 18 ถึง 20 สำหรับวิธีทำความสะอาด.



ตรวจสอบให้แน่ใจว่าความยาวของท่อประปาที่เชื่อมต่อระหว่างเครื่องกับลำ้วยน้ำประปามีความยาวน้อยกว่า 5 เมตร

- อาจทำให้ประสิทธิภาพของอุปกรณ์ลดลง



หากอุณหภูมิโดยรอบลดลงต่ำกว่า 0°C อาจทำให้ลำ้วยน้ำใน ไส้กรองและ/หรือท่อแข็งตัว ทำให้อุปกรณ์ทำงานผิดพลาดได้ดังนั้นโปรดตรวจสอบให้แน่ใจว่าอุณหภูมิโดยรอบไม่ลดลงต่ำกว่า 0°C.

ผลิตภัณฑ์นี้ไม่เหมาะสำหรับผู้ใช้บางกลุ่ม ซึ่งรวมถึงเด็กเล็กที่มีข้อจำกัดทางร่างกายหรือการรับรู้ ตลอดจนขาดประสบการณ์และความรู้ความเข้าใจในการใช้ผลิตภัณฑ์อย่างถูกวิธีโดยไม่ได้รับคำแนะนำ

- ห้ามมิให้เด็กเล่นกับผลิตภัณฑ์นี้
- อาจทำให้เกิดไฟฟ้าช็อตหรือการบาดเจ็บได้



# คำเตือนเพื่อการใช้น้อย่างปลอดภัย

**!** คำเตือน

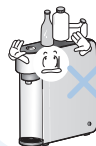
**!** ข้อห้าม

ห้ามวางอุปกรณ์ทำความร้อนใด ๆ เช่น ไมโครเวฟ เตapot ไฟฟ้าหรือเครื่องปิ้งขนมปัง หรือวัสดุที่ติดไฟได้ เช่น เทียนหรือภาชนะบรรจุก๊าซไว้ด้านบนของเครื่อง



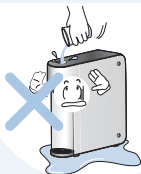
- มีความเสี่ยงต่อการเกิดไฟไหม้ ไฟฟ้าช็อต หรืออุบัติเหตุ

ห้ามวางอุปกรณ์ทำความร้อนใด ๆ เช่น ไมโครเวฟ เตapot ไฟฟ้าหรือเครื่องปิ้งขนมปัง หรือวัสดุที่ติดไฟได้ เช่น เทียนหรือภาชนะบรรจุก๊าซไว้ด้านบนของเครื่อง



- มีความเสี่ยงต่อการเกิดไฟไหม้ ไฟฟ้าช็อต หรืออุบัติเหตุ

วางเครื่องไว้ให้ห่างจากบริเวณที่มีน้ำ เพื่อป้องกันน้ำเข้าตัวเครื่อง.



- อาจเกิดอันตรายจากไฟฟ้าช็อตหรือไฟไหม้ได้

ห้ามถอดประกอบหรือดัดแปลงอุปกรณ์



- อาจทำให้เกิดไฟไหม้หรือไฟฟ้าช็อตได้
- ไม่อนุญาตให้บุคคลอื่นนอกเหนือจากช่างเทคนิคทำการถอดประกอบหรือซ่อมแซมอุปกรณ์
- ติดต่อศูนย์บริการลูกค้าเพื่อซ่อมแซมและบริการ AS

ห้ามปล่อยให้เด็กหรือบุคคลอื่นเล่นกับแผงควบคุมมากเกินความจำเป็น

- อาจทำให้เกิดการทำงานผิดพลาดหรือเกิดอุบัติเหตุได้

ตรวจสอบรอยรั่วบริเวณท่อหรือข้อต่อก่อนนำหลังการติดตั้ง

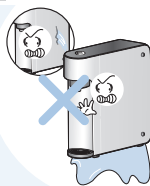


- การรั่วของน้ำแก๊สหรือข้อต่อที่ไม่แน่นหนาอาจทำให้เกิดไฟช็อตและความเสียหายต่อทรัพย์สิน

**!** คำเตือน

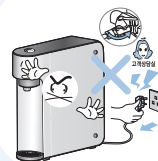
**!** คำแนะนำ

หากคุณพบว่ามีน้ำรั่วจากตัวเครื่องหรือมีน้ำขังบริเวณรอบเครื่อง ให้ปิดวาล์วน้ำประปาที่จ่ายเข้าเครื่องก่อนและจึงค่อยปิดสวิทช์ไฟและถอดปลั๊กไฟออกจากนั้นให้ติดต่อศูนย์บริการลูกค้า



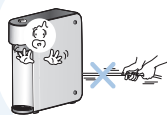
- อาจทำให้เกิดไฟฟ้าช็อตหรือไฟไหม้ได้

หากมีกลิ่นไหม้หรือเห็นควันออกจากตัวเครื่อง ให้รีบถอดปลั๊กไฟและปิดวาล์วน้ำประปาที่จ่ายน้ำเข้าเครื่องทันทีจากนั้นรีบติดต่อศูนย์บริการลูกค้า



- อาจทำให้เกิดไฟไหม้

ห้ามดึงสายไฟหรือท่อต่อหรือขั้วก๊อกร้านมือเคลื่อนย้ายเครื่อง



- อาจทำให้เกิดความเสียหายกับเครื่องโปรดตรวจสอบสถานะของสายไฟเป็นประจำ

ห้ามวางภาชนะหรือโลหะอื่นใดไว้บนตัวเครื่อง (โดยเฉพาะบริเวณปุ่ม Dispense (จ่ายน้ำ))



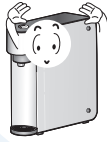
- การใช้งานผิดพลาดอาจทำให้มีน้ำรั่วออกจากเครื่อง ซึ่งอาจก่อให้เกิดไฟไหม้หรือไฟดูดได้

## ข้อควรระวังเพื่อการใช้งานอย่างปลอดภัย

### ⚠ คำเตือน

ตรวจสอบให้แน่ใจว่าฝาปิดด้านข้างของเครื่องปิดสนิทก่อนใช้งาน

- อาจส่งผลให้มีสิ่งแปลกปลอมเข้าไปได้



### ! คำแนะนำ

เปลี่ยนไส้กรองตามรอบการเปลี่ยนที่แนะนำ

- อาจทำให้การกรองลดประสิทธิภาพลงหรือเป็นสาเหตุให้เกิดกลิ่นเหม็น
- โปรดดูหน้า 21 สำหรับรอบการเปลี่ยนไส้กรอง



หลังจากหยดน้ำไปเป็นเวลานานให้ถ่ายน้ำออกเป็นเวลา 10 นาทีก่อนใช้งาน

- กรณีไม่ได้ใช้งานเครื่องเป็นเวลานาน เราแนะนำให้ปล่อยน้ำออกจากเครื่องประมาณ 10 นาที เพื่อชะล้างท่อรองก่อนกลับมาใช้งานอีกครั้ง



โปรดใช้เฉพาะไส้กรอง CUCKOO (ของแท้) เท่านั้น

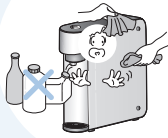
- หากใช้ไส้กรองอื่นนอกเหนือจากไส้กรอง CUCKOO ของแท้ อาจทำให้ประสิทธิภาพในการกรองน้ำลดลงรสชาติของน้ำผิดปกติ เกิดน้ำรั่ว และการทำงานผิดปกติ

กรณีไม่ได้ใช้งานก่อนนำด้านนอกเป็นเวลานาน เราแนะนำให้ปล่อยน้ำออกจากก๊อกเป็นเวลา 1-2 นาทีก่อนใช้งาน เพื่อชำระล้างสิ่งปนเปื้อนที่อาจจะสะสมอยู่

### ⚠ ข้อควรระวัง

ห้ามทำความสะอาดเครื่องโดยใช้น้ำมันเบนซินหรือทินเนอร์

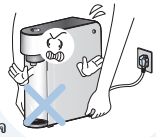
- อาจทำให้อุปกรณ์เสียหายได้



### ! ข้อห้าม

ห้ามเคลื่อนย้ายเครื่องระหว่างที่เครื่องกำลังทำงาน.

- ห้ามเขย่าหรือเคลื่อนย้ายเครื่องเมื่อเครื่องเปิดใช้งานอยู่ ท่ออาจหลุดออก ทำให้อุปกรณ์ทำงานผิดปกติหรือเกิดน้ำรั่วได้



ห้ามถอดพ่วงที่ด้านหลังเครื่องระหว่างการทำงาน

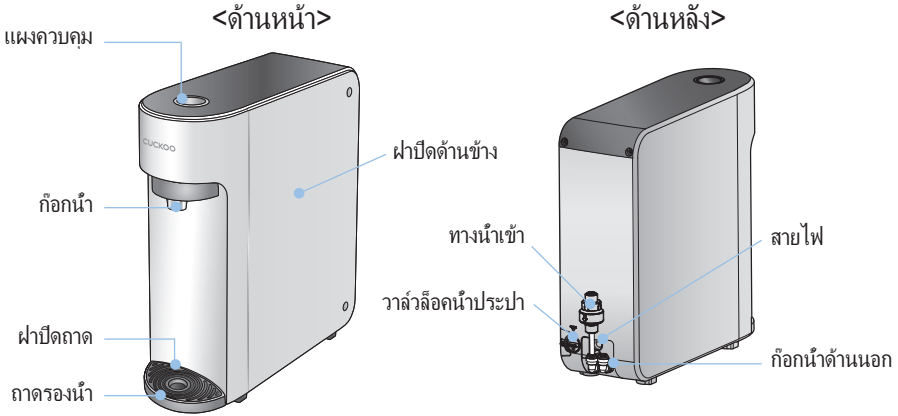
- การกระทำนี้จะทำให้น้ำรั่วและส่งผลให้เครื่องทำงานผิดปกติ



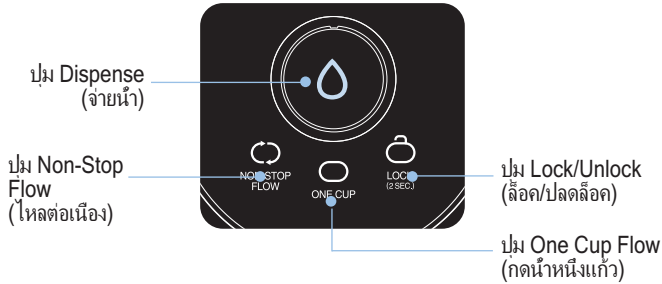
ห้ามใช้น้ำกรองกับตู้ปลา อ่างเลี้ยงปลา ฯลฯ

- น้ำกรองอาจไม่เหมาะ กับปลา อาจทำให้ปลาตายได้

ชื่อของชิ้นส่วน



แผงควบคุม



- 1 ปุ่ม "Dispense" (จ่ายน้ำ) - ใช้เมื่อคุณจ่ายน้ำ
- 2 ปุ่ม "Non-Stop Flow" (ไหลต่อเนื่อง) - ใช้เมื่อคุณจ่ายน้ำแบบไหลต่อเนื่อง
- 3 ปุ่ม "One Cup Flow" (กดน้ำหนึ่งแก้ว) - ใช้เมื่อคุณจ่ายน้ำหนึ่งแก้ว
- 4 ปุ่ม "Lock/Unlock" (ล็อก/ปลดล็อก) - ใช้เมื่อคุณล็อกฟังก์ชันเพื่อความปลอดภัย (หากกดปุ่มนี้ค้างไว้สองวินาที ฟังก์ชันนี้จะถูกตั้งค่า/ยกเลิก)

ข้อมูลเกี่ยวกับส่วนประกอบ



คู่มือผู้ใช้



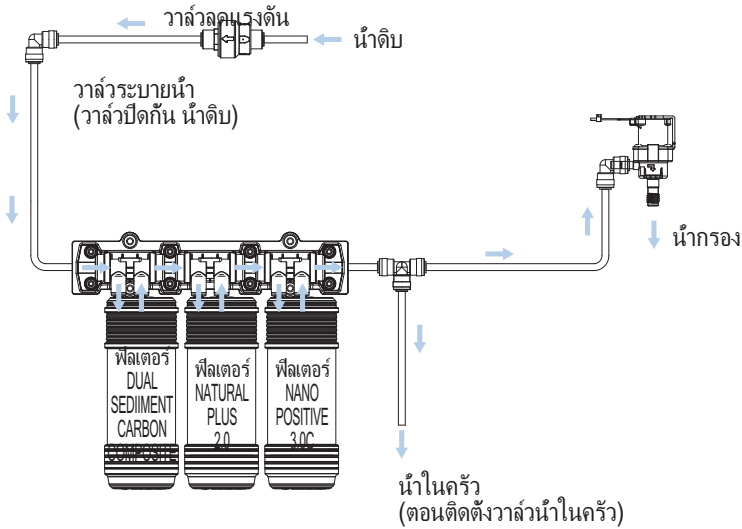
ใบรับประกัน



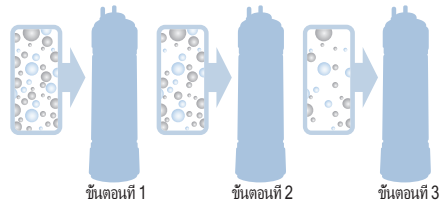
ก๊อกน้ำ (อุปกรณ์เสริม)

## วงจรการกรอง / ระบบกรองน้ำ

### วงจรการกรอง



### วงจรการกรอง



ขั้นตอน	ชื่อไส้กรอง	คุณสมบัติของไส้กรอง
ขั้นตอนที่ 1	ไส้กรอง DUAL SEDIMENT CARBON COMPOSITE	กำจัดคราบตะกอน สนิมและอนุภาคต่างๆ
ขั้นตอนที่ 2	ไส้กรอง NATURALPLUS 2.0	ช่วยกำจัดคลอรีน สารอินทรีย์และกลิ่นไม่พึงประสงค์ ช่วยฆ่าเชื้อและเพิ่มแร่ธาตุในน้ำ
ขั้นตอนที่ 3	ไส้กรอง NANO POSITIVE 3.0C	กำจัดอนุภาคเล็กมาก, จุลินทรีย์, ไวรัส และโลหะหนัก (ตะกั่ว, เหล็ก, โครเมียม, อะลูมิเนียม)

\* ไส้กรองเป็นองค์ประกอบที่สำคัญสำหรับระบบกรองน้ำ

\* การใช้ไส้กรองที่ไม่ได้ผลิตโดย Cuckoo

หรือแม้แต่ไส้กรองที่ได้รับอนุญาตแล้วเป็นเวลานานอาจส่งผลให้ประสิทธิภาพของไส้กรองลดลง

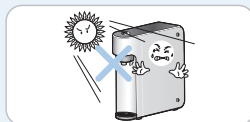
## รายละเอียดที่ต้องตรวจสอบก่อนการติดตั้ง

### รายละเอียดที่ต้องตรวจสอบก่อนการติดตั้ง

#### ⚠ ข้อควรระวังเมื่อติดตั้งเครื่อง

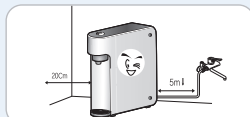
- 1 ห้ามวางเครื่อง ไว้ในที่โดนแสงแดดโดยตรงหรือใกล้เคียงเครื่องทำความร้อน

▶ อาจทำให้สีเปลี่ยนไปหรือเกิดไฟไหม้ได้



- 2 เตรียมพื้นที่ให้พอเพียงไว้สำหรับการติดตั้ง

▶ เพื่อให้เปลี่ยนไส้กรองได้สะดวก ตรวจสอบให้แน่ใจว่าวางเครื่องให้ห่างจากผนัง 20 ซม. และระยะห่างของท่อจ่ายน้ำที่เชื่อมต่อเครื่องกับทาลำจ่ายน้ำนั้นน้อยกว่า 5 ม.



- 3 หลีกเลี่ยงพื้นที่ที่มีความเปียกชื้น/ความชื้นสูง ฝุ่นละออง หรือน้ำกระเด็นใส่

▶ อาจทำให้เครื่องทำงานผิดปกติได้



- 4 หลีกเลี่ยงบริเวณที่พื้นขรุขระ เอียง หรือไม่มั่นคง

▶ อาจทำให้เกิดไฟไหม้หรือเกิดความเสียหายกับเครื่องได้



- 5 ติดตั้งเครื่องกรองน้ำในบริเวณที่สะอาด

▶ ห้ามติดตั้งเครื่องในบริเวณที่สามารถนำสารปนเปื้อนถูกปนเปื้อนได้ง่ายหรือบริเวณที่มีการปนเปื้อน



- 6 หลีกเลี่ยงบริเวณที่มีอุณหภูมิลดลงต่ำกว่า 0°C

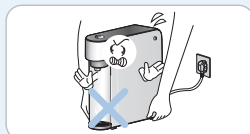
▶ เครื่องนี้ไม่ไว้สำหรับใช้ภายในอาคาร หากอุณหภูมิโดยรอบลดลงต่ำกว่า 0°C อาจทำให้ไส้กรองและ/หรือส่วนประกอบภายในแข็งตัว ส่งผลให้อุปกรณ์เสียหายได้



#### ⚠ ข้อควรระวังเมื่อย้ายเครื่อง

- โปรดใช้ความระมัดระวังในการเคลื่อนย้ายเครื่อง

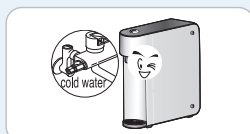
▶ ห้ามเอียงเครื่องในมุมเกิน 45° ให้หรือน้อยกว่า 30 นาที ก่อนเสียบสายไฟหลังจากเคลื่อนย้ายเครื่อง



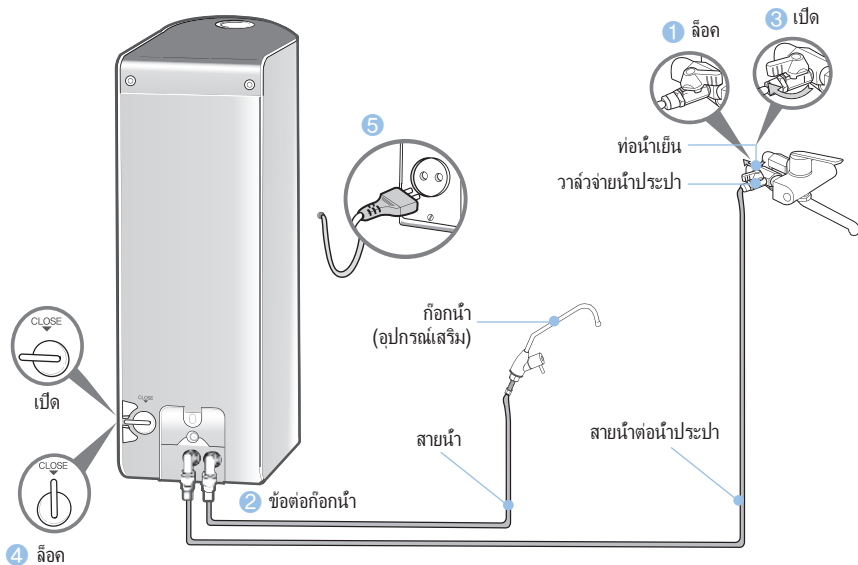
#### ⚠ ข้อควรระวังในการเชื่อมต่อท่อ

- เชื่อมต่อท่อเข้ากับท่อน้ำเย็น

▶ การเชื่อมต่อสายยางเข้ากับท่อน้ำร้อนอาจทำให้ไส้กรองเสียหายหรือเครื่องชำรุดได้



## วิธีการติดตั้งเครื่องกรองน้ำ



### 1 เชื่อมต่อวาล์วจ่ายน้ำประปาเข้ากับท่อน้ำเย็น

※ ข้อควรระวัง

- ติดตั้งวาล์วจ่ายน้ำประปาที่จ่ายน้ำเข้าเครื่องในตำแหน่งปิด
- วาล์วจ่ายน้ำประปาที่จ่ายน้ำเข้าเครื่องจะต้องมาจากท่อน้ำเย็นเท่านั้น หากติดตั้งที่ท่อน้ำร้อน อาจทำให้ไส้กรองหรือตัวเครื่องเสียหาย

### 2 เชื่อมต่อท่อจ่ายน้ำประปาเข้ากับข้อต่อก๊อกน้ำที่ด้านหลังเครื่อง

※ ข้อควรระวัง

- ต่อเข้ากับตำแหน่งที่ถูกต้องของข้อต่อก๊อกน้ำ (กดจนกว่ามีเสียงคลิก)
- เชื่อมต่อท่อภายนอกเมื่อคุณติดตั้งวาล์วภายนอก (อุปกรณ์เสริม)

### 3 หมุนวาล์วจ่ายน้ำประปาไปที่ "Open [เปิด]"

### 4 หมุนวาล์วล็อคน้ำประปาไปที่ "Open [เปิด]"

### 5 หลังจากติดตั้งเสร็จเรียบร้อย ให้ตรวจสอบว่ามีน้ำรั่วในรอยรั่วบริเวณจุดต่อของท่อหรือไม่

- วาล์วจ่ายน้ำประปา (ชุดท่อ)
- ก๊อกภายนอก (ช่องออกภายนอก)
- ข้อต่อก๊อกน้ำ
- ข้อต่อไส้กรอง

### 6 เชื่อมต่อปลั๊กไฟเข้ากับเต้ารับไฟฟ้า

※ ใช้ไฟประปาเป็นแหล่งจ่ายน้ำ ห้ามใช้แบตเตอรี่หรือจากแหล่งอื่นเป็นแหล่งจ่ายน้ำ



## รายละเอียดที่ต้องตรวจสอบก่อนใช้งาน

### ข้อควรระวัง

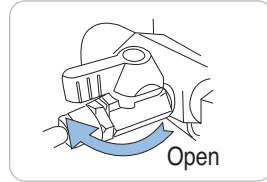
- เปิดวาล์วจ่ายน้ำประปา และดึงปลั๊กไฟออกเมื่อไม่ได้ใช้งานอุปกรณ์เป็นเวลานาน
- เครื่องนี้ใช้ได้เฉพาะไฟฟ้า 220V~/50Hz เสียบปลั๊กในช่องจ่ายไฟเฉพาะ

## รายละเอียดที่ต้องตรวจสอบก่อนใช้งาน

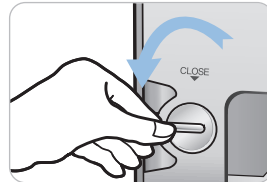
### 1 เปิดวาล์วจ่ายน้ำประปา

#### ▶ ก่อนต่อปลั๊กไฟ

ตรวจสอบระบบน้ำโดยหมุนเปิดวาล์วน้ำประปาเพียงเล็กน้อย เพื่อดูว่าน้ำไหลหรือไม่ แล้วจึงเปิดน้ำประปาที่จ่ายเข้าวาล์วน้ำ

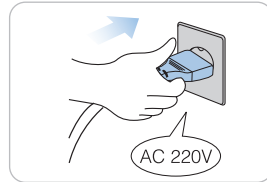


### 2 เปิดวาล์วล้อคน้ำประปา



### 3 เชื่อมต่อแหล่งจ่ายไฟ

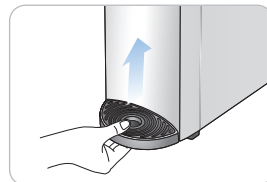
- ▶ เครื่องนี้ใช้ได้เฉพาะกับไฟฟ้า 220V~/50Hz เท่านั้น เสียบปลั๊กในช่องจ่ายไฟเฉพาะ
- ▶ ตรวจสอบให้แน่ใจว่าน้ำหยุดไหลก่อนที่จะต่อเข้ากับแหล่งจ่ายไฟ



### 4 หลังหยุดการใช้เป็นเวลานานหรือเมื่อติดตั้ง ให้ปล่อยน้ำทิ้งเป็นเวลา 10 นาที ก่อนการใช้งาน



### 5 ล้างถาดเป็นประจำ



## Tip



<Waiting Mode>  
(โหมดสแตนด์บาย)



< Non-Stop Flow  
Waiting Mode>  
(โหมดคค่น้ำแบบต่อเนื่อง)



< One Cup Flow  
Waiting Mode>  
(โหมดคค่น้ำแก้วเดียว)

- ※ Waiting Mode (โหมดสแตนด์บาย): ไฟ LED Dispense (จ่ายน้ำ) ติดขึ้นเมื่อเสียบปลั๊กไฟ
- ※ Non-Stop Flow Waiting Mode (โหมดคค่น้ำแบบต่อเนื่อง): ไฟ LED Non-Stop Flow (ไหลต่อเนื่อง) ติดขึ้นเมื่อปุ่ม Non-Stop Flow (ไหลต่อเนื่อง) ถูกกดและอยู่ใน Waiting Mode (โหมดสแตนด์บาย) เมื่อไฟ LED Dispense (จ่ายน้ำ) กะพริบ
- ※ One Cup Flow Waiting Mode (โหมดคค่น้ำแก้วเดียว): ไฟ LED One Cup Flow (คค่น้ำหนึ่งแก้ว) ติดขึ้นเมื่อปุ่ม One Cup Flow (คค่น้ำหนึ่งแก้ว) ถูกกดและอยู่ใน Waiting Mode (โหมดสแตนด์บาย) เมื่อไฟ LED Dispense (จ่ายน้ำ) กะพริบ

### 1 ฟังก์ชันจ่ายน้ำด้วยตนเอง

- ▶ ฟังก์ชันนี้คือการสักรองน้ำกรองด้วยตนเอง
- ▶ กดปุ่ม "Dispense (จ่ายน้ำ)" ใน Waiting Mode (โหมดสแตนด์บาย) น้ำที่ผ่านการกรองจะถูกปล่อยออกมา
  - ☞ เครื่องจะปล่อยน้ำที่ผ่านการกรองเมื่อกดปุ่ม "Dispense (จ่ายน้ำ)" เท่านั้น
  - ☞ หากกดปุ่ม "Dispense (จ่ายน้ำ)" นานเกิน 30 วินาที การจ่ายน้ำจะหยุด เมื่อคุณเอานิ้วออกแล้วกดปุ่มอีกครั้ง น้ำจะถูกจ่ายออกมาอีกครั้ง



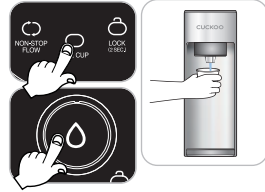
### 2 ฟังก์ชัน Non-Stop Flow (ไหลต่อเนื่อง) (ปริมาณน้ำกรองที่จ่ายออกมาอาจแตกต่างกัน ไปขึ้นอยู่กับแรงดันน้ำ)

- ▶ ฟังก์ชันนี้คือการเข้าสู่การจ่ายน้ำกรองอย่างต่อเนื่อง
- ▶ หลังจากคุณเข้าสู่ Non-Stop Flow Waiting Mode (โหมดคค่น้ำแบบต่อเนื่อง) โดยการกดปุ่ม "Non-Stop Flow" (ไหลต่อเนื่อง) ใน Waiting Mode (โหมดสแตนด์บาย) น้ำกรองจะถูกจ่ายอย่างต่อเนื่องโดยการกดปุ่ม "Dispense" (จ่ายน้ำ)
  - ☞ หลังจากเครื่องเข้าสู่ Non-Stop Flow Waiting Mode (โหมดคค่น้ำแบบต่อเนื่อง) หากไม่มีการกดปุ่มภายในสามวินาที เครื่องจะเปลี่ยนเข้าสู่ Waiting Mode (โหมดสแตนด์บาย)
  - ☞ หากกดปุ่มไปๆ ในขณะที่น้ำถูกกรองอย่างต่อเนื่อง การจ่ายน้ำจะหยุดลง
  - ☞ เวลาเริ่มต้นที่ตั้งไว้สำหรับ Non-Stop Flow (ไหลต่อเนื่อง) คือหนึ่งนาที โปรดดูหน้า 16 สำหรับการตั้งค่าเวลา



**3 ฟังก์ชัน One Cup Flow (กดน้ำหนึ่งแก้ว)**  
(ปริมาณน้ำที่กรองได้อาจแตกต่างกันไปขึ้นอยู่กับแรงดันน้ำ)

- ▶ ฟังก์ชันนี้สำหรับการจ่ายน้ำกรองหนึ่งแก้วต่อครั้ง
- ▶ หลังจากคุณเข้าสู่ One Cup Flow Waiting Mode (โหมดกดน้ำแก้วเดียว) โดยการกดปุ่ม "One Cup Flow" (กดน้ำหนึ่งแก้ว) ใน Waiting Mode (โหมดสแตนด์บาย) เครื่องจะปล่อยน้ำที่ถูกรองแล้วหนึ่งการโดยการกดปุ่ม "Dispense" (จ่ายน้ำ)



- ☞ หลังจากเครื่องเข้าสู่ One Cup Flow Waiting Mode (โหมดกดน้ำแก้วเดียว) หากไม่มีการกดปุ่มภายในสามวินาที เครื่องจะเปลี่ยนเข้าสู่ Waiting Mode (โหมดสแตนด์บาย)
- ☞ การจ่ายน้ำจะหยุดลงหากคุณกดปุ่มใด ๆ ในขณะที่เครื่องกำลังจ่ายน้ำกรองหนึ่งแก้ว
- ☞ เวลาเริ่มต้นที่ตั้งไว้สำหรับ One Cup Flow (กดน้ำหนึ่งแก้ว) คือเจ็ดวินาที โปรดดูหน้า 17 สำหรับการตั้งเวลา

**4 ฟังก์ชันล๊อคปุ่ม**

- ▶ ฟังก์ชันนี้มีไว้เพื่อตั้งค่าการล๊อคปุ่มเพื่อป้องกันการดำเนินงานผิดพลาดเนื่องจากทารกความสะอาดหรือเด็ก
- ▶ หากคุณกดปุ่ม "Lock/Unlock" (ล๊อค/ปลดล๊อค) เป็นเวลาสองวินาทีใน Waiting Mode (โหมดสแตนด์บาย) ปุ่มจะถูกล๊อค
- ▶ หากคุณกดปุ่ม "Lock/Unlock" (ล๊อค/ปลดล๊อค) เป็นเวลาสองวินาทีเพื่อปลดล๊อคปุ่ม



## วิธีตั้งเวลาการจ่ายน้ำ

### วิธีตั้งเวลา Non-Stop Flow (ไหลต่อเนื่อง)

- 1 เข้าสู่ Non-Stop Flow Time Setting Mode (โหมดการตั้งเวลาในการไหล) โดยการกดปุ่ม "Non-Stop Flow" (ไหลต่อเนื่อง) เป็นเวลา 3 วินาทีใน Waiting Mode (โหมดสแตนด์บาย)
- 2 "Non-Stop Flow Button LED" (ไฟ LED ไหลไม่หยุด) จะกะพริบตามเวลาที่ตั้ง (การตั้งค่าเริ่มต้นคือ 60 วินาที)
- 3 Press the "Dispense" Button to select the Non-Stop Flow Time you wish (30 to 80 seconds).

ขั้นตอน	ตัวเลขสำหรับ Non-Stop Flow (ไหลไม่หยุด)	การแสดงผล
1	30 วินาที	"Non-Stop Flow Button LED" (ไฟ LED, ไหลไม่หยุด) จะกะพริบ 3 ครั้ง ติดต่อกันทุกๆ 0.3 วินาที หลังจากนั้นนับไป 1 วินาที แล้วกะพริบซ้ำอีก
2	40 วินาที	"Non-Stop Flow Button LED" (ไฟ LED, ไหลไม่หยุด) จะกะพริบ 4 ครั้ง ติดต่อกันทุกๆ 0.3 วินาที หลังจากนั้นนับไป 1 วินาที แล้วกะพริบซ้ำอีก
3	50 วินาที	"Non-Stop Flow Button LED" (ไฟ LED, ไหลไม่หยุด) จะกะพริบ 5 ครั้ง ติดต่อกันทุกๆ 0.3 วินาที หลังจากนั้นนับไป 1 วินาที แล้วกะพริบซ้ำอีก
4	60 วินาที (ค่าเริ่มต้น)	"Non-Stop Flow Button LED" (ไฟ LED, ไหลไม่หยุด) จะกะพริบ 6 ครั้ง ติดต่อกันทุกๆ 0.3 วินาที หลังจากนั้นนับไป 1 วินาที แล้วกะพริบซ้ำอีก
5	70 วินาที	"Non-Stop Flow Button LED" (ไฟ LED, ไหลไม่หยุด) จะกะพริบ 7 ครั้ง ติดต่อกันทุกๆ 0.3 วินาที หลังจากนั้นนับไป 1 วินาที แล้วกะพริบซ้ำอีก
6	80 วินาที	"Non-Stop Flow Button LED" (ไฟ LED, ไหลไม่หยุด) จะกะพริบ 8 ครั้ง ติดต่อกันทุกๆ 0.3 วินาที หลังจากนั้นนับไป 1 วินาที แล้วกะพริบซ้ำอีก

- 4 เลือกตั้งเวลา Non-Stop Flow (ไหลไม่หยุด) ที่ต้องการ แล้วกดปุ่ม "Non-Stop Flow" (ไหลไม่หยุด)

- ☞ หากคุณกดปุ่มอื่นที่ไม่ใช่ปุ่ม "Dispense" (จ่ายน้ำ) หรือ "Non-Stop Flow" (ไหลไม่หยุด) ฟังก์ชันนี้จะไม่ถูกยกเลิก และเครื่องจะกลับสู่ Waiting Mode (โหมดสแตนด์บาย)
- ☞ หลังจากคุณเข้าสู่โหมด Non-Stop Flow Time Setting Mode (โหมดการตั้งเวลาไหลไม่หยุด) หากไม่มีการกดปุ่มใดๆ ภายใน 20 วินาที การตั้งค่าจะไม่ถูกบันทึกและถูกยกเลิก และเครื่องจะกลับสู่ Waiting Mode (โหมดสแตนด์บาย) โดยอัตโนมัติ

## วิธีตั้งเวลา One Cup Flow

- 1 เข้าสู่ One Cup Flow Time Setting Mode (โหมดการตั้งค่ากดน้ำหนึ่งแก้ว) โดยการกดปุ่ม "One Cup Flow" (กดน้ำหนึ่งแก้ว) เป็นเวลา 3 วินาทีใน Waiting Mode (โหมดสแตนด์บาย)
- 2 "One Cup Flow LED" (ไฟ LED กดน้ำหนึ่งแก้ว) จะกะพริบตามเวลาที่ตั้ง (การตั้งค่าเริ่มต้นคือ 7 วินาที)
- 3 กดปุ่ม "Dispense" จ่ายน้ำเพื่อเลือกเวลา One Cup Flow (กดน้ำหนึ่งแก้ว) ที่ต้องการ (4 ถึง 9 วินาที)

ขั้นตอน	ตัวเวลาสำหรับ Non-Stop Flow (ไหลไม่หยุด)	การแสดงผล
1	4 วินาที	"One Cup Flow Button LED" (ไฟ LED กดน้ำหนึ่งแก้ว) จะกะพริบ 4 ครั้ง ติดต่อกันทุกๆ 0.3 วินาที หลังจากนั้นนับไป 1 วินาที แล้วกะพริบซ้ำอีก
2	5 วินาที	"One Cup Flow Button LED" (ไฟ LED กดน้ำหนึ่งแก้ว) จะกะพริบ 5 ครั้ง ติดต่อกันทุกๆ 0.3 วินาที หลังจากนั้นนับไป 1 วินาที แล้วกะพริบซ้ำอีก
3	6 วินาที	"One Cup Flow Button LED" (ไฟ LED กดน้ำหนึ่งแก้ว) จะกะพริบ 6 ครั้ง ติดต่อกันทุกๆ 0.3 วินาที หลังจากนั้นนับไป 1 วินาที แล้วกะพริบซ้ำอีก
4	7 วินาที (ค่าเริ่มต้น)	"One Cup Flow Button LED" (ไฟ LED กดน้ำหนึ่งแก้ว) จะกะพริบ 7 ครั้ง ติดต่อกันทุกๆ 0.3 วินาที หลังจากนั้นนับไป 1 วินาที แล้วกะพริบซ้ำอีก
5	8 วินาที	"One Cup Flow Button LED" (ไฟ LED กดน้ำหนึ่งแก้ว) จะกะพริบ 8 ครั้ง ติดต่อกันทุกๆ 0.3 วินาที หลังจากนั้นนับไป 1 วินาที แล้วกะพริบซ้ำอีก
6	9 วินาที	"One Cup Flow Button LED" (ไฟ LED กดน้ำหนึ่งแก้ว) จะกะพริบ 9 ครั้ง ติดต่อกันทุกๆ 0.3 วินาที หลังจากนั้นนับไป 1 วินาที แล้วกะพริบซ้ำอีก

- 4 เลือกตั้งเวลา One Cup Flow (กดน้ำหนึ่งแก้ว) ที่ต้องการ แล้วกดปุ่ม "One Cup Flow" (กดน้ำหนึ่งแก้ว)
  - ☞ หากคุณกดปุ่มอื่นที่ไม่ใช่ปุ่ม "Dispense" (จ่ายน้ำ) หรือ "One Cup Flow" (กดน้ำหนึ่งแก้ว) การตั้งค่าจะไม่ถูกบันทึกและเครื่องจะกลับสู่ Waiting Mode (โหมดสแตนด์บาย) โดยอัตโนมัติ
  - ☞ หลังจากคุณเข้าสู่ One Cup Flow Time Setting Mode (โหมดการตั้งเวลากดน้ำหนึ่งแก้ว) ฟังก์ชันนี้จะไม่ถูกตั้งและถูกยกเลิกหากเวลาผ่านไป 20 วินาทีโดยไม่มีกรกดปุ่มใดๆ และเครื่องจะกลับสู่ Waiting Mode (โหมดสแตนด์บาย)

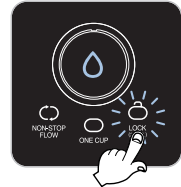
# การแจ้งเตือนระยะเวลาในการเปลี่ยนไส้กรอง / วิธีการรีเซ็ตระยะเวลาในการเปลี่ยนไส้กรอง

## การแจ้งเตือนระยะเวลาในการเปลี่ยนไส้กรอง

1 เมื่อถึงเวลาเปลี่ยนไส้กรอง ไฟ LED สำหรับปุ่มลือจะกะพริบในโหมดสแตนด์บาย

2 เมื่อกดปุ่มลือ ไฟแสดงสถานะการเปลี่ยนไส้กรองจะสว่างขึ้น

☞ ทำการเปลี่ยนไส้กรองที่ต้องการเปลี่ยนกับไส้กรองใหม่ (โปรดดูอ้างอิงหน้า 53 สำหรับระยะเวลาการเปลี่ยนไส้กรองและรูปแบบการจัดเรียงไส้กรอง)



< Dual Sediment Carbon Composite Filter life reset >



< NaturalPlus 2.0 Filter life reset >



< Nano Positive 3.0C Filter life reset >

## วิธีการรีเซ็ตระยะเวลาในการเปลี่ยนไส้กรอง

1 กดปุ่มจ่ายน้ำ เพื่อเข้าสู่โหมดระยะเวลาในการเปลี่ยนไส้กรอง โดยไส้กรองที่เกินอายุการใช้งานจะถูกรีเซ็ตโดยอัตโนมัติ

☞ เมื่อรีเซ็ตอายุการใช้งานของไส้กรองแล้ว ไฟ LED ของปุ่มลือจะปิดลง

☞ หากคุณกดปุ่มอื่นนอกเหนือจากปุ่มจ่ายน้ำ เครื่องจะทำการยกเลิกและจะกลับสู่โหมดสแตนด์บาย

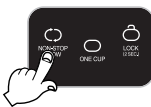


2 หากคุณเปลี่ยนไส้กรองก่อนที่จะมีการแจ้งเตือนการเปลี่ยนไส้กรอง โปรดรีเซ็ตระยะเวลาในการใช้ไส้กรอง

☞ กรุณาเริ่มต้นการใช้งานของไส้กรอง หลังจากเปลี่ยนไส้กรอง

(โปรดดูอ้างอิงหน้า 53 สำหรับระยะเวลาการเปลี่ยนไส้กรองและรูปแบบการจัดเรียงไส้กรอง)

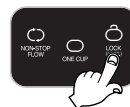
3 กดปุ่มการเปลี่ยนไส้กรอง ให้เข้าสู่โหมดสแตนด์บาย ค้างไว้เป็นเวลา 10 วินาที จะรีเซ็ตการใช้งานของไส้กรอง



< Dual Sediment Carbon Composite Filter life reset >



< NaturalPlus 2.0 Filter life reset >

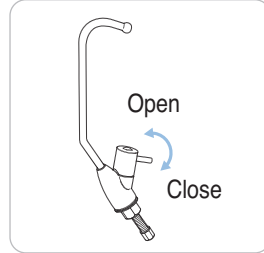


< Nano Positive 3.0C Filter life reset >

## วิธีใช้หัวก๊อกภายนอก (อุปกรณ์เสริม)

เปิดน้ำโดยใช้วาล์วด้านนอกที่ตัวอ่างล้างจานเพื่อใช้ก๊อกน้ำภายนอกตามปกติ

- ▶ หากไม่ได้ใช้ก๊อกภายนอกเป็นเวลานาน ภายในก๊อกน้ำอาจมีสิ่งปนเปื้อน ก่อนกลับมาใช้ก๊อกน้ำอีกครั้ง ควรปล่อยน้ำทิ้งไว้ 1-2 นาที

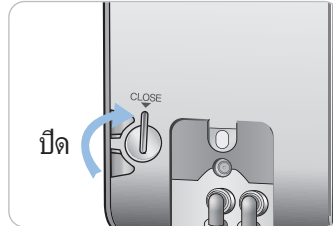


## วิธีทำความสะอาด

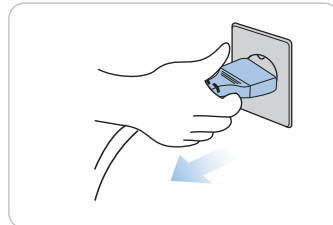
### ⚠️ ข้อควรระวัง

รักษาสภาพแวดล้อมของเครื่องกรองน้ำให้สะอาดอยู่เสมอ

- 1 ก่อนอื่นเปิดวาล์วล๊อคน้ำประปา



- 2 ดึงปลั๊กไฟออกเพื่อความปลอดภัย



- 3 ใช้ผ้าขนน้ายที่มีคุณสมบัติชะล้างเป็นกลางเช็ดคราบสิ่งสกปรกออก

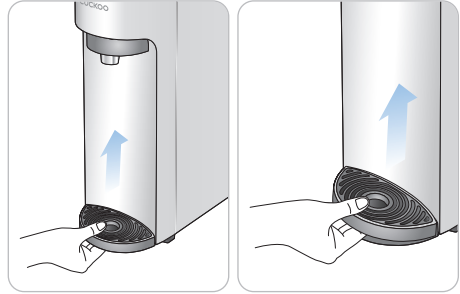


# วิธีการทำความสะอาดถาดรองน้ำ

## วิธีการทำความสะอาดถาดรองน้ำ

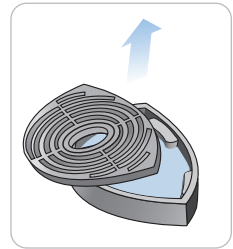
### 1 การแยกถาด

- ▶ จับและยกถาดขึ้นเพื่อแยกถาดออกจากกัน



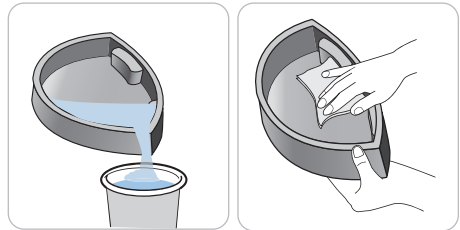
### 2 การแยกฝาครอบถาด

- ▶ หลังจากถอดถาดออก ให้จับและเลื่อนรูของฝาครอบที่ด้านบนของถาดขึ้นเพื่อแยกฝาครอบถาดออกจากกัน



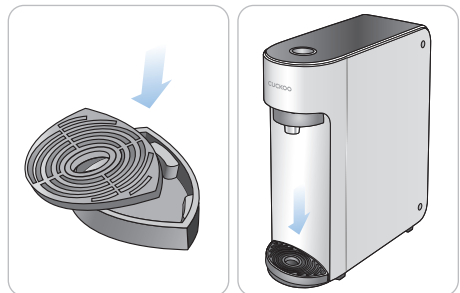
### 3 การทำความสะอาดถาด

- ▶ ทิ้งน้ำขังในถาดออก แล้วใช้ผ้านุ่มเช็ดส่วนที่เหลือออก



### 4 ประกอบถาด

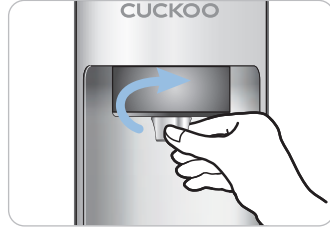
- ▶ หลังจากทำความสะอาดถาดเสร็จ ประกอบกลับคืนตามลำดับการถอด





## วิธีถอดแยกและทำความสะอาดก๊อก

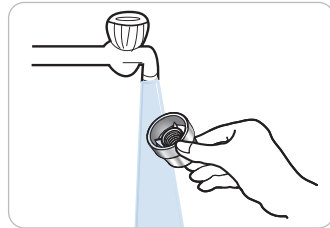
- 1 จับที่ตัวก๊อกแล้วหมุนตามเข็มนาฬิกาเพื่อถอดแยกออกจากกัน



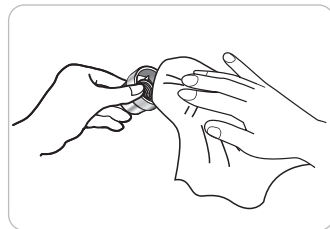
- 2 หลังจากการถอดแยกส่วนแล้ว ให้เช็ดปากก๊อกด้านในด้วยผ้าสะอาด



- 3 ล้างก๊อกที่แยกออกมาด้วยการปล่อยน้ำทิ้ง (คุณสามารถเข็ดขึ้นส่วนเหล่านั้นภายในก๊อกที่คุณไม่สามารถเข้าถึงด้วยมือได้อย่างง่ายดายโดยใช้ก้านสำลีสั้น ฯลฯ)



- 4 ใช้ผ้าสะอาดเช็ดคราบน้ำที่หลงเหลืออยู่บนก๊อกที่สะอาดแล้ว



- 5 เชื่อมต่อก๊อกโดยหมุนทวนเข็มนาฬิกา



## วิธีเปลี่ยนไส้กรอง

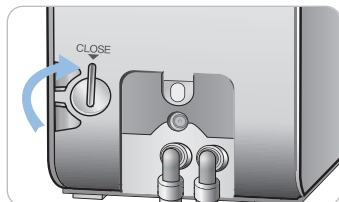
### วิธีเปลี่ยนไส้กรอง (โปรดใช้เฉพาะไส้กรอง CUCKOO (ของบริษัท) เท่านั้น)

#### ⚠ ข้อควรระวัง

- เมื่อคุณเปลี่ยนไส้กรอง ขั้นแรกให้หมุนวาล์วล๊อคน้ำประปาไปที่ "ปิด" เพื่อปิดกั้นการจ่ายน้ำประปา จากนั้นจึงเปลี่ยนไส้กรอง
- หลังจากเปลี่ยนไส้กรองแล้ว ให้หมุนวาล์วล๊อคน้ำประปาไปที่ตำแหน่งเดิม และกรองน้ำออกประมาณ 10 นาทีก่อนใช้งาน

#### 1 หมุนวาล์วล๊อคน้ำประปาไปที่ "ปิด" ดังภาพ

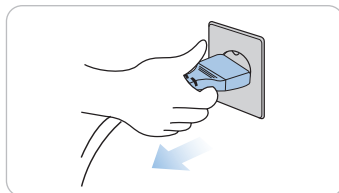
- ▶ เมื่อน้ำประปาถูกปิดกั้น จะไม่มีน้ำกรองออกมาจากก๊อกภายนอกในขณะที่คุณเปลี่ยนไส้กรอง (คุณสามารถใช้น้ำกรองได้หลังจากเปลี่ยนไส้กรองและเปิดการจ่ายน้ำประปาแล้ว)



#### 2 กดปุ่ม "Dispense" (จ่ายน้ำ) เพื่อระบายน้ำที่เหลืออยู่ในเครื่อง

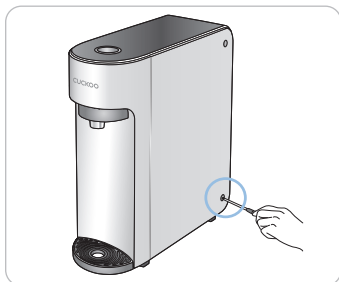


#### 3 ถอดปลั๊กไฟออก



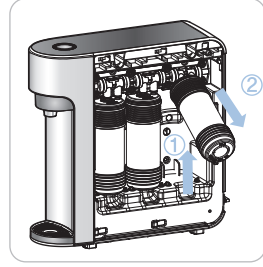
#### 4 ถอดฝาปิดด้านข้างที่อยู่ด้านขวาของเครื่องออก

- ▶ ต้องใช้ไขควงแฉก "+"

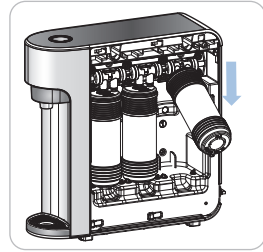
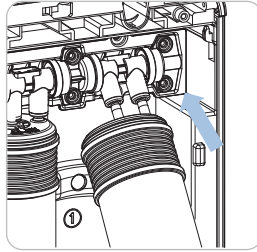
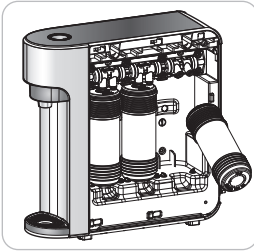


## วิธีเปลี่ยน ไส้กรอง (โปรดใช้เฉพาะไส้กรอง CUCKOO (ของบริษัท) เท่านั้น)

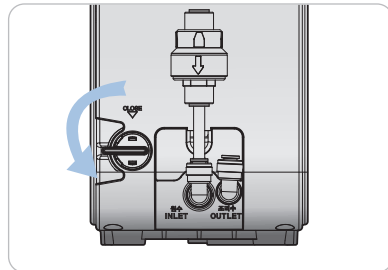
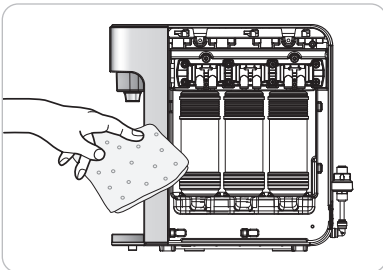
- 5** ยกไส้กรองขึ้นเพื่อเปลี่ยนและถอดออก  
 (โปรดทราบว่าน้ำที่เหลืออาจยังคงไหลออกมาจากไส้กรอง  
 นี้คือน้ำที่ออกมาจากไส้กรอง  
 แต่ไม่ใช่มาจากการรั่วไหลของผลิตภัณฑ์)



- 6** เชื่อมต่อไส้กรองใหม่โดยดันขึ้นด้านบนตามที่แสดงในภาพประกอบ  
 ▶ โปรดตรวจสอบให้แน่ใจว่าสติกเกอร์บนไส้กรองหันไปข้างหน้าเมื่อกำลังเชื่อมต่อ



- 7** หมุนวาล์วล็อคน้ำประปาไปที่ตำแหน่งเดิมตามภาพเพื่อให้น้ำไหลผ่านได้  
 ▶ สิ่งสำคัญคือต้องจ่ายน้ำให้กับเครื่องกรองเพื่อตรวจสอบว่ามีน้ำรั่วหรือไม่หลังจากเปลี่ยนไส้กรอง  
 ใช้ผ้าแห้ง



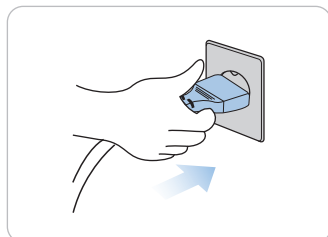
## วิธีเปลี่ยนไส้กรอง

### วิธีเปลี่ยนไส้กรอง (โปรดใช้เฉพาะไส้กรอง CUCKOO (ของบริษัท) เท่านั้น)

- 8 ใส่ฝาปิดข้างที่อยู่ด้านขวาของเครื่องออก  
จากนั้นขันด้วยสกรู  
▶ ต้องใช้ไขควงแฉก "+"



- 9 ตรวจสอบให้แน่ใจว่ามือของคุณแห้งก่อนเสียบปลั๊กไฟ



- 10 กรองน้ำทั้งหมดโดยกดปุ่ม "Non-Stop Flow"  
(ไหลต่อเนื่อง)  
ดำเนินการนี้ซ้ำกันต่อถึงสิบครั้ง  
(นี่คือการปรับสภาพไส้กรอง  
โดยการปล่อยน้ำไล่อากาศออกมา)



- 11 เพื่อความเสถียรภาพของไส้กรอง  
ให้ใช้เครื่องหลังจากผ่านไปประมาณ 25  
นาทีแล้ว  
(หากใช้ก่อน 25 นาที  
คุณอาจได้ยินเสียงฟองจากด้านในท่อ)



## ระยะเวลาในการเปลี่ยนไส้กรอง / คำแนะนำ / ลำดับในการใส่ไส้กรอง

### ▶ ระยะเวลาในการเปลี่ยนไส้กรอง (น้ำประปา)

ขั้นตอนที่	ชื่อไส้กรอง	ระยะเวลาการเปลี่ยนไส้กรองที่แนะนำ
ขั้นตอนที่ 1	ไส้กรอง DUAL SEDIMENT CARBON COMPOSITE	4 เดือน
ขั้นตอนที่ 2	ไส้กรอง NATURAL PLUS 2.0	8 เดือน
ขั้นตอนที่ 3	ไส้กรอง NANO POSITIVE 3.0C	12 เดือน

### คำแนะนำ

#### ▶ ความสามารถในการกรอง

ความสามารถในการกรองคือปริมาณการกรองตามอัตราการกำจัดคลอโรฟอร์มและอื่นๆ

#### ▶ รอบการเปลี่ยนไส้กรอง

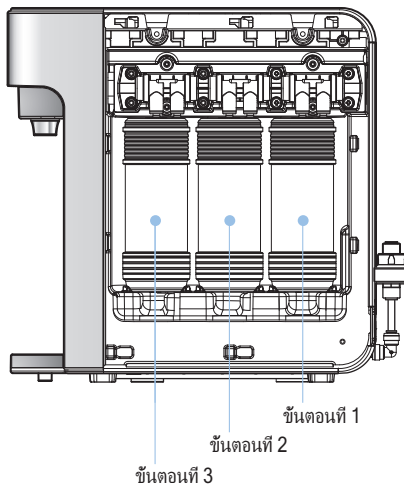
รอบการเปลี่ยนไส้กรองหมายถึงรอบการใช้งานที่คาดการณ์ไว้ (ช่วงเวลา)

ที่ไส้กรองสามารถทำงานได้อย่างถูกต้อง

รอบการเปลี่ยนไส้กรองอาจลดลงเนื่องจากการใช้งานหนัก

เพราะมาตรฐานของรอบการใช้งานได้กำหนดไว้ภายใต้เงื่อนไขที่น้ำประปาที่ใช้เป็นน้ำประปาที่มีปริมาณประมาณ 10 ลิตร (น้ำดื่มสำหรับ 4 คน) ต่อวัน

### ลำดับในการใส่ไส้กรอง



## ก่อนติดต่อฝ่ายบริการ

▼ การใช้งานเครื่องกรองน้ำไม่ถูกวิธีตามคู่มือ อาจทำให้เครื่องทำงานผิดปกติ แม้เครื่องจะไม่ได้เสียก็ตามในกรณีดังกล่าว กรุณาศึกษาวิธีการใช้งานที่ถูกต้องในคู่มือ หากปัญหายังไม่คลี่คลาย กรุณาติดต่อศูนย์บริการลูกค้า

ปัญหา	รายการตรวจสอบ	ข้อแนะนำ
น้ำมีรสหรือกลิ่นที่ไม่พึงประสงค์	<ul style="list-style-type: none"> <li>• คุณไม่ได้ใช้เครื่องกรองน้ำมานานแล้วใช่หรือไม่</li> <li>• ถึงเวลาเปลี่ยนไส้กรองแล้วใช่หรือไม่</li> </ul>	<ul style="list-style-type: none"> <li>• ใช้เครื่องหลังจากปล่อยน้ำเป็นเวลา 10 นาที</li> <li>• เปลี่ยนไส้กรอง (ด้วยไส้กรอง CUCKOO ของบริษัท)</li> </ul>
ไม่มีน้ำออกมา	<ul style="list-style-type: none"> <li>• น้ำประปาไหลแรงตามปกติหรือไม่</li> </ul>	<ul style="list-style-type: none"> <li>• เปิดวาล์วจ่ายน้ำประปา</li> <li>• ตรวจสอบว่าท่อป้อน (ท่อทางเข้าน้ำ) ถูกบีบทับอยู่หรือไม่</li> <li>• ตรวจสอบว่าน้ำถูกตัดหรือไม่</li> </ul>
ปริมาณน้ำกรองลดลงอย่างกะทันหัน	<ul style="list-style-type: none"> <li>• คุณเปิดวาล์วล็อคน้ำประปาแล้วหรือไม่</li> <li>• ถึงเวลาเปลี่ยนไส้กรองหรือไม่</li> </ul>	<ul style="list-style-type: none"> <li>• เปิดวาล์วล็อคน้ำประปา</li> <li>• เปลี่ยนไส้กรองด้วยไส้กรอง CUCKOO (ของบริษัท) (ปริมาณน้ำที่กรองได้อาจแตกต่างกันไปขึ้นอยู่กับแรงดันน้ำ)</li> </ul>
มีเสียงดังมาจากเครื่องกรองน้ำ	<ul style="list-style-type: none"> <li>• คุณได้วางเครื่องบนพื้นผิวที่เรียบหรือไม่</li> <li>• มีการสัมผัสกับอุปกรณ์หรือวัตถุอื่น ๆ หรือไม่</li> <li>• เครื่องส่งเสียงดังหลังจากที่ปล่อยน้ำออกก๊อกหรือไม่</li> </ul>	<ul style="list-style-type: none"> <li>• วางเครื่องบนพื้นผิวที่เรียบและมั่นคง</li> <li>• ระวังอย่าให้เครื่องอยู่ติดกับอุปกรณ์อื่น</li> <li>• เนื่องจากเครื่องกรองน้ำเชื่อมต่อเข้ากับประปาโดยตรงน้ำจะไหลเข้าทันทีเมื่อน้ำก๊อกดึงออกมาผ่านก๊อกเสียงที่เกิดขึ้นมาจากการไหลของน้ำจึงถือเป็นเรื่องปกติ</li> </ul>
ปุ่มต่าง ๆ ไม่ทำงาน	<ul style="list-style-type: none"> <li>• คุณได้กดปุ่ม "Dispense" (จ่ายน้ำ) เป็นเวลา 30 วินาทีหรือนานกว่านั้นหรือไม่</li> </ul>	<ul style="list-style-type: none"> <li>• เป็นฟังก์ชันที่จะล็อคปุ่มเมื่อกดปุ่ม "Dispense" (จ่ายน้ำ) เป็นเวลา 30 วินาทีหรือนานกว่านั้นเพื่อป้องกันการดำเนินงานผิดพลาดจากรัดแปงปลอม</li> <li>• ปล่อยมือออกจากปุ่ม "Dispense" (จ่ายน้ำ) แล้วกดอีกครั้ง</li> </ul>
สังเกตเห็นสิ่งปะปนอยู่ในน้ำ	<ul style="list-style-type: none"> <li>• ถึงเวลาเปลี่ยนไส้กรองหรือไม่</li> </ul>	<ul style="list-style-type: none"> <li>• เปลี่ยนไส้กรองด้วยไส้กรอง CUCKOO ของบริษัท</li> </ul>
มีน้ำรั่วจากเครื่องกรองน้ำ	<ul style="list-style-type: none"> <li>• บ้านของคุณหรือสภาพแวดล้อมภายนอกชื้นหรือไม่</li> </ul>	<ul style="list-style-type: none"> <li>• เมื่อไอน้ำในอากาศสัมผัสกับส่วนที่เย็นของเครื่องกรองน้ำ อุณหภูมิที่ลดลงจะทำให้ไอน้ำเปลี่ยนสถานะกลายเป็นหยดน้ำ ปรากฏการณ์ที่คล้ายกันสามารถเห็นได้จากหยดน้ำที่ก่อตัวบนกระจก</li> </ul>

# ข้อมูลจำเพาะอุปกรณ์

ชื่อผลิตภัณฑ์	เครื่องกรองน้ำดื่ม ระบบ Nano	
รุ่น	CP-UN011B Series	
แรงดันไฟฟ้า (โวลต์) / ความถี่ (เฮิรตซ์)	เฟสเดียว 220V~/ 50Hz	
กำลังไฟฟ้า (วัตต์)	14W	
ระบบการกรอง	ใช้ระบบไฟฟ้าและดูดซับในการตลอด	
หมวดหมู่การกรอง (วัสดุ / รอบการเปลี่ยน)	DUAL SEDIIMENT CARBON	Polypropylene,และถ่านกัมมันต์ (4 เดือน)
	NATURAL PLUS 2.0	ถ่านกัมมันต์อัดแน่น, Polypropyleneและ Ceramics Ball (8 เดือน)
	NANO POSITIVE 3.0C	Polypropylene, Celluloseและถ่านกัมมันต์ (12 เดือน)
ระดับภูมิอากาศ	T (อุณหภูมิ)	
พื้นที่ในการติดตั้ง	สำหรับบ้าน / สำนักงาน (ออฟฟิศ) และใช้ภายนอกอาคาร	
ผลิตภัณฑ์	น้ำหนัก	ประมาณ 4 กก.
	ขนาด (กxลxส)	124x353x360 มม.
แรงดันทำงาน	0.15MPa-0.69MPa (1.5bar-6.9bar)	

※ ข้อมูล (ภายนอก การออกแบบ และข้อมูลจำเพาะ)

ที่ให้อาจไม่ตรงกับข้อมูลจริงโดยไม่ต้องแจ้งให้ทราบล่วงหน้าเพื่อปรับปรุงคุณภาพของเครื่อง

## การรับประกัน

Cuckoo Appliances Private Limited (จากนี้ไปจะเรียกว่า "CUCKOO") เชื่อว่าเครื่องกรองน้ำของคุณจะเป็นองค์ประกอบสำคัญในชีวิตของคุณที่จะช่วยให้ชีวิตคุณง่ายขึ้นในการปรุงอาหาร ประหยัดน้ำ และมีน้ำดื่มสะอาด อย่างไรก็ตาม การสึกหรอตามปกติจากการใช้งานประจำวันและอายุที่มากขึ้นอาจเกิดขึ้นกับเครื่องใช้ไฟฟ้ารวมทั้งเครื่องกรองน้ำของคุณก็เป็นเรื่องปกติและสามารถเกิดขึ้นได้หากคุณเป็นเจ้าของเครื่องใช้ไฟฟ้านั้นหมายถึงการซ่อมแซมหรือเปลี่ยนใหม่เป็นสิ่งที่ไม่หลีกเลี่ยงไม่ได้

CUCKOO เสนอการรับประกันสำหรับผลิตภัณฑ์ทั้งหมดที่ผลิตโดยบริษัท และให้คำแนะนำให้กับผู้ใช้ว่าผลิตภัณฑ์ทั้งหมดของบริษัทปราศจากข้อบกพร่องด้านวัสดุและมีผลการผลิตภายใต้การใช้งานและบริการตามปกตินับจากวันที่ซื้อ เมื่อใดก็ตามที่เครื่องกรองน้ำของคุณสามารถใช้งานได้ CUCKOO as a Service (CAAS) เพื่อเชื่อมโยงคุณกับช่างเทคนิคบริการระดับมืออาชีพที่มีคุณสมบัติเหมาะสม ซึ่งจะวินิจฉัยความผิดปกติของเครื่องกรองน้ำของคุณและเสนอแนะการซ่อมแซมหรือเปลี่ยนใหม่

- ระยะเวลาการรับประกันเริ่มต้นจากวันที่ติดตั้งโดยผู้ใช้รายแรกตามที่เราไว้ในลำดับการติดตั้ง และเมื่ออายุหนึ่งปีหลังจากนั้นและการรับประกันนี้ไม่สามารถโอนสิทธิ์ระหว่างบุคคลได้
- ในระหว่างระยะเวลาการรับประกันนี้ CUCKOO จะเปลี่ยนหรือซ่อมแซมชิ้นส่วน/อุปกรณ์เสริมที่ CUCKOO หรือ ASP (ผู้ให้บริการที่ได้รับอนุญาต) เห็นว่าอาจมีข้อบกพร่องในการทำงานเนื่องจากวัสดุหรือมีข้อบกพร่อง (เช่น ข้อบกพร่องในการผลิต) การรับประกันนี้ครอบคลุมเฉพาะการซ่อมแซมเท่านั้น และไม่ได้ให้สิทธิ์ลูกค้าในการเปลี่ยนผลิตภัณฑ์ การรับประกันนี้ไม่ครอบคลุมถึงวัสดุสิ้นเปลือง (ไส้กรองทั้งหมดที่อยู่ภายในและตัวเครื่องที่เป็นพลาสติก) อย่างไรก็ตาม หากไส้กรองอุดตันภายในหอก่อนแรก ทางเราจะทำความสะอาด / ซ่อมแซม / เปลี่ยนใหม่ให้โดยไม่ค่าใช้จ่ายเพิ่มเติม แต่ทั้งนี้ขึ้นอยู่กับมาตรฐานการตรวจสอบและสอบสวนโดยช่างเทคนิค และขึ้นอยู่กับดุลยพินิจของ CUCKOO แต่เพียงผู้เดียว
- ความรับผิดชอบบริษัทภายใต้การรับประกันประกันนี้จะมีผลเฉพาะในกรณีที่ผลิตภัณฑ์ที่ได้รับการติดตั้งอย่างถูกต้องโดย CUCKOO หรือตัวแทนที่ได้รับอนุญาต ณ สถานที่ที่ระบุไว้ในใบแจ้งหนี้ และการติดตั้งดังกล่าวดำเนินการโดยบริษัทหรือตัวแทนที่ได้รับอนุญาต บริษัทจะให้ความพยายามอย่างเต็มที่ในการดูแลข้อร้องเรียนเกี่ยวกับความล้มเหลวใด ๆ ที่ลูกค้ายื่นร้องเรียนเกี่ยวกับการดูแลลูกค้าของ CUCKOO โดยที่ บริษัทจะดำเนินการซ่อมแซมหรือเปลี่ยนใหม่ ไม่ว่ากรณีใดก็ตาม หากตัวแทนบริการที่ได้รับอนุญาตของบริษัทพิจารณาแล้วว่าสิ่งเหล่านี้เป็นข้อบกพร่องจากการผลิต

# การรับประกัน

4. ลูกค้าต้องแสดงใบเสร็จรับเงินตัวจริงและใบรับประกันที่มีตราประทับของผู้จำหน่ายประทับไว้ ตลอดจนระบุวันที่ซื้อสินค้า และนำตัวเครื่องมาพร้อมกันส่วนที่เสียหายให้ครบชุด หากไม่สามารถแสดงเอกสารดังกล่าว บริษัทจะถือว่าไม่เข้าเกณฑ์การรับประกัน
5. ในกรณีของกาชอแมชชีนชิ้นส่วนใด ๆ ในระหว่างระยะเวลาการรับประกันดังกล่าว การรับประกันจะดำเนินต่อไปหลังจากนั้นเฉพาะระยะเวลาที่ยังไม่สิ้นสุดของระยะเวลาการรับประกันเดิมเท่านั้น ชิ้นส่วนที่ชำรุดจะถูกเปลี่ยนของ CUCKOO บริษัทของส่วนเหลือใจในการเปลี่ยนชิ้นส่วนที่ชำรุดด้วยสิ่งทดแทนโดยไม่กระทบต่อประสิทธิภาพของผลิตภัณฑ์
6. การรับประกันนี้จะไม่ครอบคลุมไปถึง ผลิตภัณฑ์หรือชิ้นส่วนใด ๆ ที่ได้รับการติดตั้ง/ซ่อมแซมโดยบุคคลที่ไม่ได้รับอนุญาต หรือการซ่อมแซม/ใช้ผลิตภัณฑ์นี้หรืออุปกรณ์เสริมอื่นใดนอกเหนือจากที่บริษัทกำหนด ซึ่งครอบคลุมถึงอุบัติเหตุระหว่างขนส่ง การจัดการที่ไม่เหมาะสม ฝนและอง การปรับแต่งติดตั้งโดยไม่ได้รับอนุญาต นำผ่านหรือมีสิ่งแปลกปลอมทางชีวภาพเกิดขึ้น แร่ดิน ไฟไหม้ที่ระบุในข้อแนะนำ การจลาจล การใช้งานเชิงพาณิชย์ ไฟฟ้า ใช้งานผิดวิธีจากที่ระบุในคู่มือ หมายเลขเครื่องผลิตชิ้น ทำท่าหนี หรือเปลี่ยนแปลง ไฟฟ้าใหม่ น้ำท่วมหรือภัยธรรมชาติ การมีอยู่ของวัตถุแปลกปลอมหรือสิ่งมีชีวิต (เช่น หนู จิ้งจก แมลง มด ฯลฯ) ภายในตัวผลิตภัณฑ์ การใช้งานเครื่องมือช่าง ใช้งานในสภาพอากาศที่ร้อนหรือเย็นเกินไป การใช้งานเครื่องในบรรยากาศที่เป็นกรดที่มีฤทธิ์กัดกร่อนผิดปกติ การเปลี่ยนแปลงหรือซ่อมปรองใด ๆ ที่เกิดจากการบำรุงรักษาที่ไม่เหมาะสม
7. ตัวเครื่องด้านนอกของผลิตภัณฑ์ไม่อยู่ภายใต้การรับประกัน ดังนั้นจึงต้องจัดการด้วยความระมัดระวังเพื่อป้องกันการแตกหัก ตามเสียหายดังกล่าวจะต้องรับผิดชอบตามนโยบายของบริษัท
8. การรับประกันนี้จะถือเป็นใบรับประกันของเครื่องใช้ทางนึ่งที่มีการป้องกันน้ำไม่ใช้จากหน่วยงานเทศบาล หรือใช้น้ำบาดาล หรืออยู่ภายใต้อุณหภูมิสูงกว่า 40°C
9. ผลิตภัณฑ์ที่ส่งคืนให้กับ CUCKOO หรือ ASP เพื่อการตรวจสอบการรับประกันจะต้องขนส่งสินค้าแบบชำระเงินล่วงหน้า ไปยังศูนย์บริการที่ได้รับอนุญาต การรับประกันนี้ไม่ครอบคลุมค่าแรง ค่าขนส่งผลิตภัณฑ์จากสถานที่ติดตั้ง ไปยังศูนย์บริการที่ได้รับอนุญาต และค่าใช้จ่ายปกติอื่น ๆ ลูกค้าจะต้องรับผิดชอบของ
10. ข้อตกลงการรับประกันนี้จะไม่มีความเพื่อให้ CUCKOO หรือ ASP ต้องรับผิดชอบการบาดเจ็บหรือความเสียหายใด ๆ ที่ทางตรง/ทางอ้อม เป็นผลสืบเนื่องหรือผลโดยบังเอิญต่อบุคคลหรือทรัพย์สิน
11. CUCKOO หรือ ASP จะไม่รับผิดชอบต่อการซ่อมแซมหรือติดตั้งที่ทำโดยไม่ได้รออนุมัติเป็นลายลักษณ์อักษรล่วงหน้า สำหรับผลิตภัณฑ์ที่ติดตั้งด้วยสายขวนลวด ตะกรง หรือการเจริญเติบโตทางชีวภาพ หรือความล้มเหลวอื่นที่เกิดจากการขาดการบำรุงรักษาที่เหมาะสม
12. บริษัทจะไม่รับผิดชอบต่อความเสียหายหรือความล้มเหลวในการปฏิบัติงานอันเป็นผลโดยตรงหรือโดยอ้อมจากสาเหตุที่อยู่นอกเหนือการควบคุมของพวกเรา รวมถึงความเสียหายที่เกิดจากการซ่อมแซมอื่นนอกเหนือมาจาก บริษัทฯ ปัญหาด้านแรงงาน ช่างจากและข้อบังคับของรัฐบาล การเคลื่อนไหวกฎหมาย สงคราม และสถานการณ์ที่หลีกเลี่ยงไม่ได้อื่น ๆ โดยเฉพาะการนำเข้าวัสดุสิ้นเปลือง ความเจ็บป่วย/การเจ็บป่วยอื่นอันเนื่องมาจากการใช้น้ำดื่มจากเครื่องกรองน้ำแล้วสุดที่ได้รับการบำรุงรักษาอย่างไม่เหมาะสม หรือหากบริษัทถูกขัดขวางไม่ให้ปฏิบัติตามหน้าที่ภายใต้การรับประกันนี้
13. ข้อตกลงการรับประกันนี้ไม่รวมผลิตภัณฑ์ที่ชิ้นส่วนทั้งหมด หรือความเสียหายต่อส่วนใดส่วนหนึ่งของเครื่องผลิตชิ้น ซึ่ง CUCKOO หรือ ASP ไม่ไปใช้ในพื้นที่ติดตั้งตามคำแนะนำของ CUCKOO การใช้งานที่ผิด ความปรมาภิบาลที่ไม่ดี การติดตั้งที่ไม่ถูกต้องหรือการทำงานที่ขัดต่อคำแนะนำ ความเข้ากันไม่ได้กับอุปกรณ์เสริมที่ไม่ได้ติดตั้งโดย CUCKOO หรือ ASP หรือได้รับการซ่อมแซมด้วยชิ้นส่วนอื่นนอกเหนือจากผลิตภัณฑ์ที่ได้รับจาก CUCKOO หรือ ASP ความเสียหายที่เกิดจากการถูกแช่แข็ง น้ำท่วม ไฟไหม้ หรือเหตุสุดวิสัยจะไม่ครอบคลุมอยู่ในการรับประกันนี้ ในการติดตั้งล่วงหน้าทั้งหมดจะมีค่าใช้จ่ายปกติ นอกจากนี้ การรับประกันนี้จะไม่ในกรณีใด ๆ ที่ไม่เข้าเงื่อนไขการรับประกันนี้
14. แม้ว่าบริษัทจะพยายามทบทวิธีทางเพื่อดำเนินการซ่อมแซมโดยเร็วที่สุด แต่ก็มีภาระบอขายซึ่งเงินค่าบริการ ไม่มีภาระผูกพันที่จะต้องดำเนินการดังกล่าวภายในระยะเวลาที่กำหนด
15. CUCKOO ขอสงวนสิทธิ์ในการเปลี่ยนแปลงหรือปรับปรุงการออกแบบและข้อกำหนดได้ตลอดเวลา โดยไม่มีภาระผูกพันใด ๆ ต่อผู้ที่มีแนวโน้มจะเป็นผู้ซื้อหรือเจ้าของผลิตภัณฑ์ที่ขายก่อนหน้านี้
16. ความขัดแย้ง/ข้อพิพาทใด ๆ ที่เกิดขึ้นจากการซื้อผลิตภัณฑ์ CUCKOO จะต้องอยู่ภายใต้และตีความตามกฎหมายของอินเดีย และอยู่ภายใต้เขตอำนาจศาลของศาลในที่ตั้งเท่านั้น
17. CUCKOO หรือ ASP จะไม่รับผิดชอบในการรับประกันที่เกี่ยวข้องกับเครื่องกรองน้ำ นอกเหนือจากที่ระบุไว้ในที่นี้ การรับประกันนี้ใช้แทนการรับประกันอื่น ๆ ทั้งหมด ทั้งโดยชัดแจ้งหรือโดยนัย รวมถึงการรับประกันความเหมาะสมสำหรับวัตถุประสงค์เฉพาะ CUCKOO หรือ ASP ไม่อนุญาตให้บุคคลหรือตัวแทนใด ๆ รับผิดชอบการผูกพันใด ๆ ในการขายเครื่องกรองน้ำ ภาระผูกพันของบริษัทภายใต้การรับประกันนี้จะจำกัดอยู่ที่การขายซ่อมแซมส่วนที่เสียหายเท่านั้น วงเงินรับผิดชอบสูงสุดต่อการบริการที่ระบุไว้ใด ๆ ที่เกี่ยวข้องกับผลิตภัณฑ์นี้ ให้พิจารณาตามราคาขายปลีกสูงสุดของผลิตภัณฑ์ที่ซื้อ หรือราคาซื้อจริง แล้วแต่จำนวนใดจะต่ำกว่า
18. ในกรณีที่เผชิญกับปัญหาในการใช้งานเครื่องกรองน้ำ ลูกค้ามีหน้าที่ต้องดำเนินการติดต่อฝ่ายดูแลลูกค้าของ CUCKOO ด้วยตนเองเพื่อขอความช่วยเหลือในกรณีใดก็ตาม
19. ในกรณีที่ท่านเปลี่ยนที่อยู่ กรุณาแจ้งบริษัทภายใน 15 วัน เพื่อให้บริการได้อย่างต่อเนื่อง บริษัทขอปฏิเสธความรับผิดชอบในการที่สินค้าไม่สมารถใช้งาน ได้หลังจากท่านย้ายสถานที่ โดยที่มันจะต้องเป็นผู้รับผิดชอบค่าใช้จ่ายทั้งหมด สำหรับบริการปรับเปลี่ยนหรือเพิ่มเพิ่มเติมบริการ
20. CUCKOO หรือ ASP ไม่สามารถและจะไม่รับผิดชอบต่อการบาดเจ็บหรือการเจ็บป่วยใด ๆ อันเนื่องมาจากการบริโภคหรือนำดื่มจากเครื่องกรองน้ำใด ๆ ที่ CUCKOO จัดหา เนื่องจาก CUCKOO หรือ ASP ไม่ได้ควบคุมการบำรุงรักษาและการใช้น้ำใด ๆ เครื่องกรองน้ำ
21. CUCKOO ขอสงวนสิทธิ์ในการเปลี่ยนแปลงหรือปรับปรุงการออกแบบและข้อกำหนดได้ตลอดเวลา โดยไม่มีภาระผูกพันใด ๆ ต่อผู้ที่มีแนวโน้มจะเป็นผู้ซื้อหรือเจ้าของผลิตภัณฑ์ที่ขายก่อนหน้านี้
22. CUCKOO หรือ ASP ไม่รับผิดชอบในการรับประกันที่เกี่ยวข้องกับเครื่องกรองน้ำ นอกเหนือจากที่ระบุไว้ในที่นี้ การรับประกันนี้ใช้แทนการรับประกันอื่น ๆ ทั้งหมด ทั้งโดยชัดแจ้งหรือโดยนัย รวมถึงการรับประกันความเหมาะสมสำหรับวัตถุประสงค์เฉพาะ CUCKOO หรือ ASP ไม่อนุญาตให้บุคคลหรือตัวแทนใด ๆ รับผิดชอบการผูกพันอื่นใดเกี่ยวกับการขายของเครื่องกรองน้ำ
23. ไม่ว่าในกรณีใด ความรับผิดชอบของ CUCKOO หรือ ASP จะจะไม่ครอบคลุมผลิตภัณฑ์
24. การตัดสินใจทั้งหมดเกี่ยวกับกาชอแมชชีนหรือการเปลี่ยนแปลงได้รับการพิจารณาโดย บริษัทฯ ซึ่งอยู่ภายใต้ดุลยพินิจของ CUCKOO
25. ชิ้นส่วนที่เหลือ/อุปกรณ์เสริมใด ๆ ที่หมดอายุผลิตภัณฑ์ถือเป็นของแบรนด์/ซัพพลายเออร์ ตามที่ Cuckoo Appliances Private Limited ตัดสินใจภายในบริษัทของเรา การเปลี่ยนแปลงใด ๆ จะไม่ถือเป็นสิทธิ์ให้มีการเรียกร้องทางกฎหมายหรือการเรียกร้องต่อบริษัท และจะต้องขึ้นอยู่กับดุลยพินิจของ CUCKOO
26. หลังจากประกันหมดอายุ ลูกค้าสามารถเลือกซื้อประกันภัยเบบต่ออายุได้ ในกรณีที่ สินค้ารุ่นนี้ไม่มีบริการประกันภัยเบบต่ออายุพร้อมจำหน่าย โดยทางบริษัท จะคิดราคาตามอัตราและเงื่อนไขที่ประกาศในขณะนั้น





# MEMO



# CUCKOO

By MEX

## PEN K INTER TRADING CO., LTD

**HEAD OFFICE :** 1000/63-64 PB TOWER, 16th Floor. Sukhumvit 71 Road, North Klongtan,  
Wattana, Bangkok 10110 TEL : 02-493-6565 FAX : 02-391-1141

**SERVICE CENTER :** 63/3 Moo 6 Soi Suksawat 76, Bangchak, Phra Pradaeng, Samut Prakan 10130  
TEL : 02-493-6565 FAX : 02-464-1600 E-Mail : service2@penk.co.th

**SALE OFFICE :** 02-493-6565